

よくわかる

潜在性結核感染症

Stop TB

よくわかる **潜在性結核感染症**

令和4年3月第2刷発行

神戸市

〒650-8570 神戸市中央区加納町6丁目5番1号

神戸市広報印刷物登録
令和3年度第516号
(広報印刷物規格A-1類)



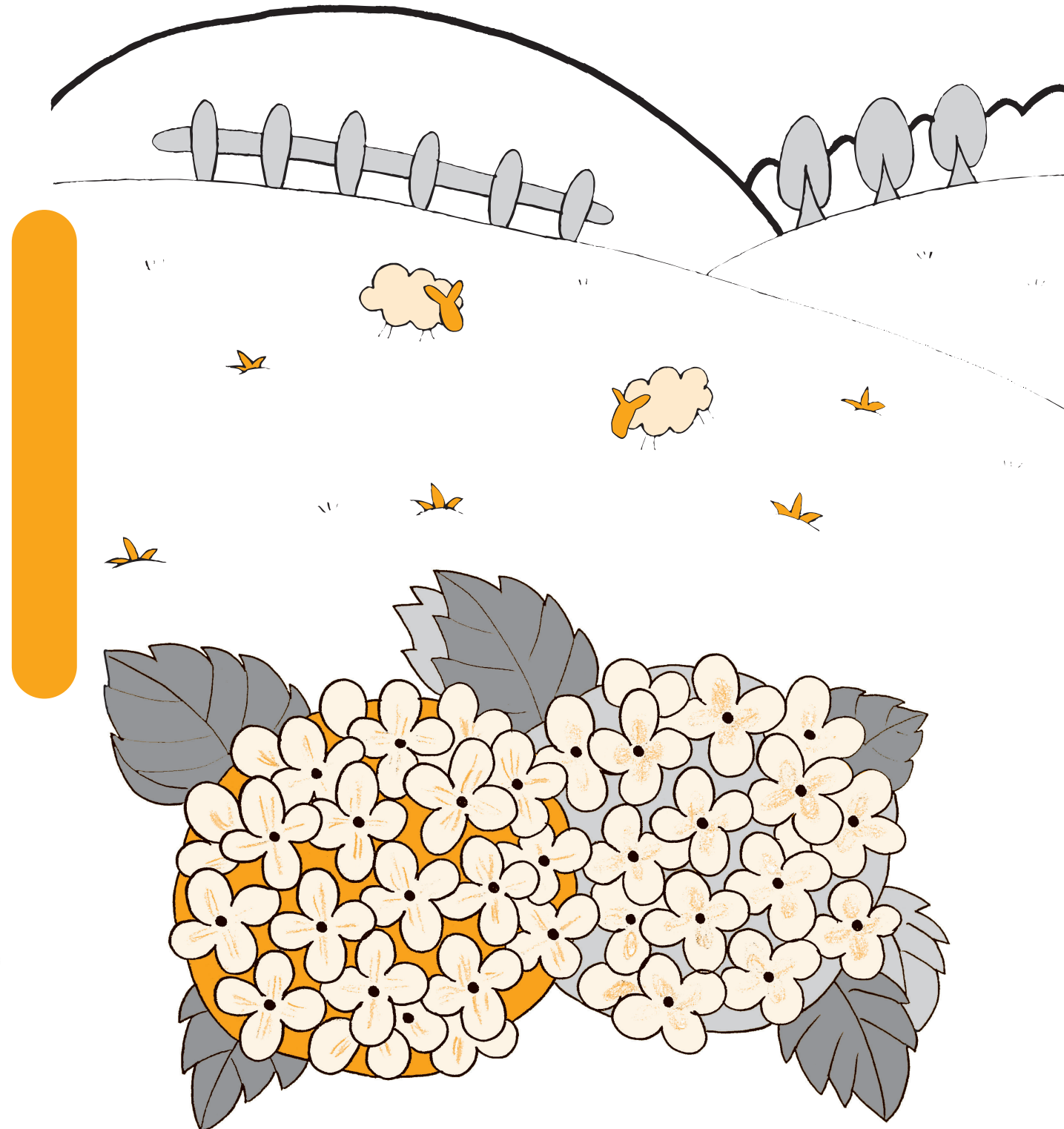
United Nations
Educational, Scientific and
Cultural Organization

City of Design
KOBE

Member of the UNESCO
Creative Cities Network
since 2008

リサイクル適性 (A)

この印刷物は、印刷用の紙へ
リサイクルできます。



1 潜在性結核感染症って、なに？

結核菌に「感染」しているけれど、「発病」はしていない状態のことを「潜在性結核感染症」といいます。症状はなく、人に感染させることもない状態です。

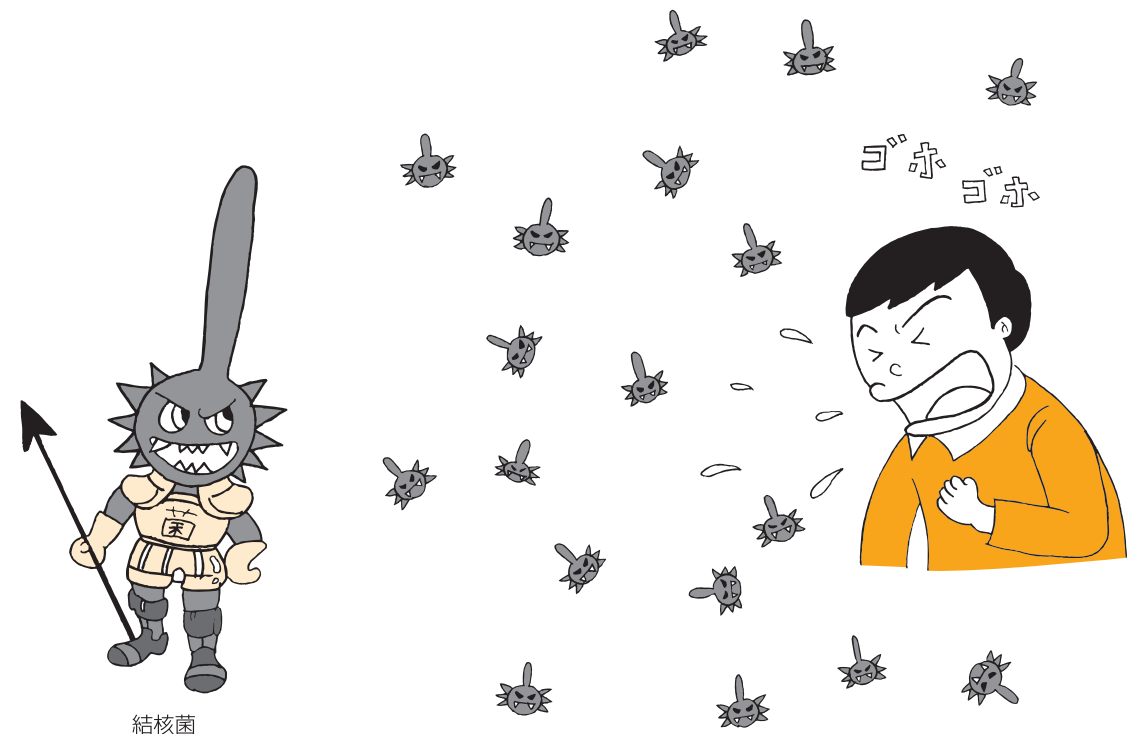
目次

- 1. 潜在性結核感染症って、なに？……………1ページ
- 2. 結核菌のうつり方……………1ページ
- 3. 感染と発病はちがいます……………2ページ
- 4. どんなときに結核を発病しやすいのでしょうか？…3ページ
- 5. 感染を知るには？～潜在性結核感染症の診断～……4ページ
- 6. 治療……………5ページ
- 7. 日常生活で注意すること……………7ページ
- 8. 公費……………8ページ
- 9. 区役所問い合わせ先……………9ページ

2 結核菌のうつり方

結核菌を吸い込み、体の中で菌が増殖して起こる感染症を、結核といいます。結核菌は自分から動く事は出来ませんが、咳やくしゃみの際に体から飛び出して、飛沫核ひまつかくという小さな粒子となって浮遊しています。その飛沫核ひまつかくを含む空気を吸い込んで、結核菌に感染します（これを「空気感染」といいます）。

空気感染なので、衣服や食器・布団などの消毒は不要です。一度衣服や布団に付いた結核菌が再び空気中に舞い上がることはありません。咳の際に飛沫核ひまつかくを含む痰たんを飛ばさないように患者さんはマスクをします。



結核菌

3 感染と発病はちがいます

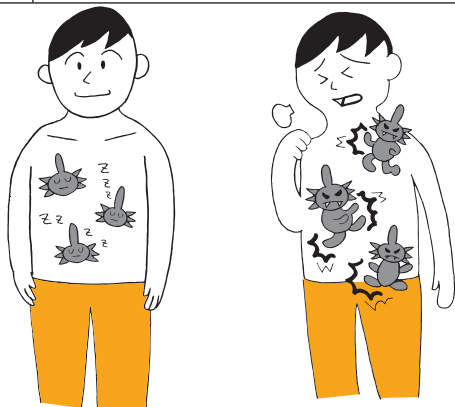
空気中に浮遊している結核菌を吸い込んだときに、結核に感染することがあります(吸い込んだとしてもみんなが感染するわけではありません)。

結核に初めて感染してから数か月で発病する人は、5%にすぎません。体には自然に治そうとする力(抵抗力・免疫力)があり、結核菌に感染しても最初は何の症状もなく、気付かないことが多いのです。しかし何らかの原因で体の抵抗力が弱くなったときに、結核菌が目覚まし、咳・痰・咯血などの症状や胸部X線画像で異常がでることがあります。それを**発病**といいます。



	感 染	発 病 (肺結核)
結核菌の状態	結核菌は体内にいますが、免疫で封じ込まれて活動せず潜在している状態です	感染した後に、結核菌が活動を始めて、体の中で増殖している状態です
症 状	ありません	病状が進むと咳や痰が出るなどの症状が出現することがあります
胸部X線検査やCT検査での結果	異常が見つかりません	白い陰影がみられるようになります
人に感染させる?	周りの人に結核を感染させることはありません	治療をしないで結核が悪化すると、痰のなかに結核菌がでてきて、咳と一緒に飛び出して、他の人に感染させてしまう可能性がでてきます

※結核菌に感染しても、生涯で発病するのは10人に1人が2人です。つまり、感染しても一生発病しない人の方が多いのです。



4 どんなときに結核を発病しやすいのでしょうか？



結核を発病しやすいのは以下のようなときになります。

- ・新しく結核菌に感染したとき
- ・昔に感染して未治療の人がからだの抵抗力が落ちたとき

そして次のような場合は、からだの抵抗力が弱くなっていて結核を発病しやすい状態にあり、注意が必要です。

- ①ステロイドやTNF- α 阻害薬などの抵抗力の弱くなる薬剤を使用している人
- ②末期腎不全の人、人工透析をしている人
- ③糖尿病をうまく治療できていない人
- ④HIV感染症・AIDSの人
- ⑤胸部X線写真で結核の治った影がある人 (抗結核薬による治療をしていない場合)
- ⑥手術で胃や腸を切除した人
- ⑦タバコを吸う人
- ⑧悪性腫瘍 (がん) のある人
- ⑨塵肺の人

5

感染を知るには？ ～潜在性結核感染症の診断～

潜在性結核感染症の診断は、主にIGRA検査(QFT検査、T-スポット.TB検査)という血液検査でおこなわれます。

IGRA検査

結核菌に感染しているかどうかを調べる場合には、**IGRA検査**を行います。IGRA検査には、QFT(クオンティフェロン)検査とT-スポット.TB検査という2種類の検査があります。

IGRA検査はツベルクリン反応検査と異なり、過去に接種したBCGの影響を受けずに結核菌に感染しているかどうかを知ることができます。しかし、過去に結核に感染や発病をしたことのある人でも陽性になることがあり、最近結核に感染したかどうかの判断には注意が必要です。

また、結核を発病したかどうかの診断には結核菌検査(痰^{たん}の検査)や胸部X線検査をおこないます。

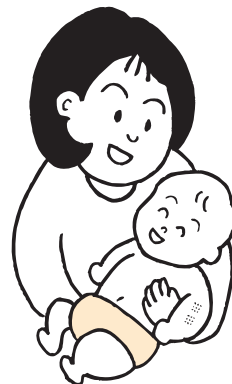
一方、乳幼児やBCG接種歴のない人に対しては、ツベルクリン反応検査が優先される場合もあります。



ツベルクリン反応検査

結核菌が作るたんぱく質成分を皮膚に注射し、48時間後の皮膚反応を観察する検査です。結核菌に感染している人では、注射した部位が広い範囲で丸く赤くなって硬くなりますが、BCG接種をした人も同様に反応します。このため、現在の日本ではIGRA検査が主流となっています。ただし、乳幼児に関してはツベルクリン反応検査が優先される場合もあります。

※**IGRA**：Interferon-Gamma Release Assays
インターフェロン-γ遊離試験

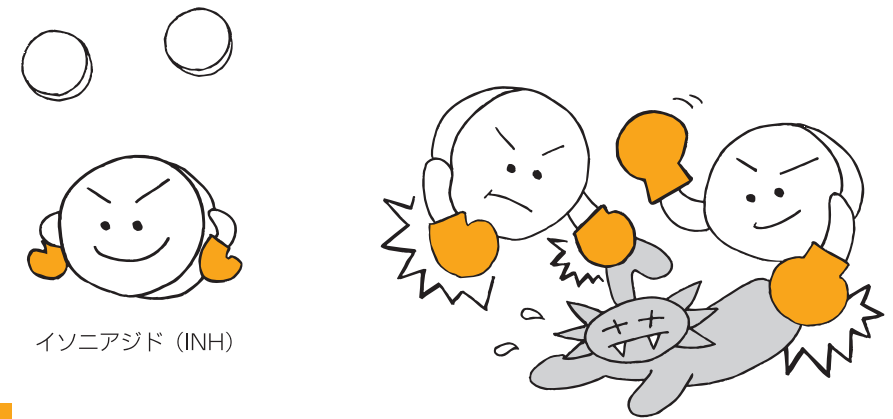


※参考：BCGワクチンの効果

BCGワクチンは乳幼児の重症結核(結核性髄膜炎^{ずいまくえん}や粟粒結核^{ぞくりゅう})を防ぐ効果がありますが、残念ながら結核の感染や発病を完全に防ぐことはできません。そのため、より効果のあるワクチンの開発が進められています。

6

治療



イソニアジド (INH)

治療の目的



結核菌に感染している場合、生涯で結核を発病するのは10人に1人か2人といわれています。**潜在性結核感染症の治療は、結核を発病しやすい人に対して、結核を発病する確率を下げる目的でおこなわれます。**

服薬による治療

潜在性結核感染症は、**イソニアジド(INH:イスコチン)** を6または9か月、あるいはイソニアジドとリファンピシンの2剤を3~4か月毎日飲んで治療します。薬をきちんと飲むことで、**結核の発病を50%~70%抑える**ことができるといわれています。

この治療効果というプラス面と、薬の副作用や毎日薬を飲み続けなくてはならないといったマイナス面のバランスをみて治療するかどうかを考えていきます。

	3か月	4か月	6か月	9か月
①イソニアジド	[Orange bar spanning 3, 4, 6, and 9 months]			
②イソニアジド+リファンピシン	[Orange bar spanning 3 and 4 months]		3~4か月服用	6または9か月服用

イソニアジド (INH)	リファンピシン (RFP)
 白い小さな錠剤	 カプセル (色はメーカーによって違う)

薬の副作用について

●イソニアジド

食欲不振、悪心、嘔吐、全身倦怠感など以下の症状が続くときには、**必ず主治医に相談しましょう**。特にもともと肝障害がある場合や高齢者は、重症になることがあるので注意しましょう。

- ・原因不明の食欲不振、悪心、嘔吐 ・尿の色が濃い、^{おうだん}黄疸
- ・皮疹 ・手足のしびれ感 ・長く続く疲労感
- ・右上腹部の不快感



●リファンピシン

リファンピシンを服用すると、尿や便が赤くなりますが、問題ありません。薬の飲み合わせの問題が多い薬です。他にもらっている薬があれば、**必ず医師・薬剤師に相談しましょう**。

- ・肝障害 ・胃腸障害 ・血小板減少による出血傾向 ・発疹 ・かゆみ

薬を正確に続けて飲むことが1番のポイントです。

- 勝手に薬を止めたり、飲み方が不規則になったりすると、結核菌が薬に慣れて薬の効果がなくなることがあります（薬剤耐性化といいます）。そのため、自己判断で薬をやめないようにしましょう。
- 症状がないにもかかわらず、毎日薬を飲み続けるのは大変です。そのため、保健所は^{ドッツ}DOTS（包括的服薬支援）という方法で患者さんを支援します。

^{ドッツ}DOTS

DOTSとは、**D**irectly **O**bserved **T**reatment of **S**hort-course の略で、患者さんの毎日の服薬を第三者が飲み込むまで確認しながら治療することで、結核の治療を確実に終了するように支援することを言います。通院治療中は、各区の保健師が^{ドッツ}DOTSや服薬手帳の確認などを通して最後まで治療できるように支援します。患者さんのご理解とご協力をお願いいたします。

途中で治療を終了することになってしまったら

薬の副作用などで最後まで飲みきることができない場合もあります。その場合には定期的に胸部X線検査をするなどして、たとえ結核を発病しても早期に発見できるように注意します（※結核菌に感染しても、生涯で発病するのは10人に1人が2人です）。

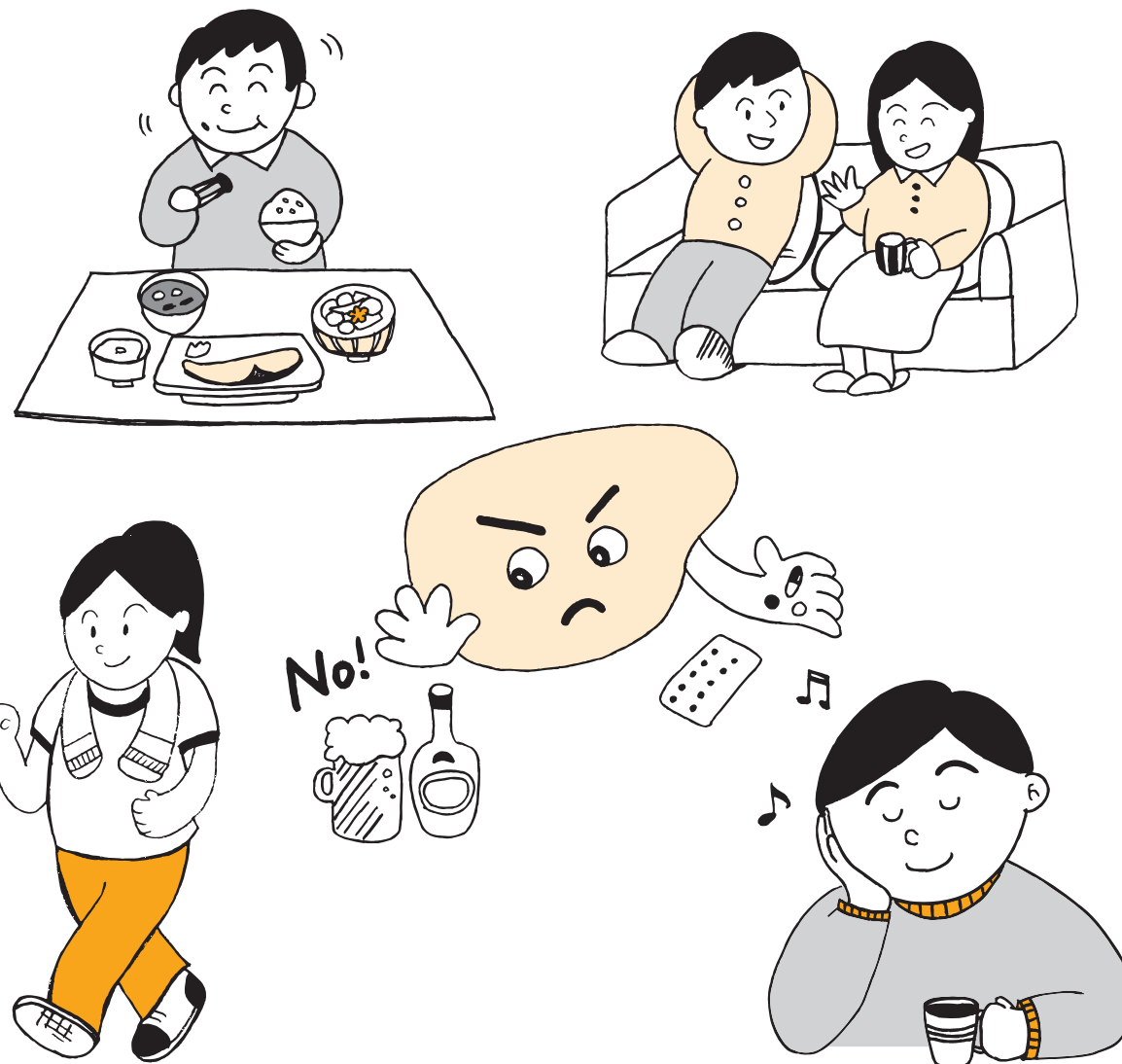
7 日常生活で注意すること

日常生活に制限はありませんので、通常の生活をすることができます。**適度な運動・栄養・睡眠**などを心がけるなどの一般的な健康管理をおこなっていきましょう。

ただし、飲酒すると肝臓に負担がかかります。潜在性結核感染症で飲む薬の副作用には肝障害があるので、服薬中にアルコールを飲むと肝障害がでる可能性が高くなります。**薬を飲んでいる間は、アルコールは控えましょう**。

妊娠・出産も可能ですが、服薬による副作用が出やすい可能性があり、また、ごくわずかながら薬が母乳に移行しますので、あらかじめ主治医とよく相談して下さい。

なお、結核を発病していないので、**人に結核を感染させる心配はありません**。



8 公費

感染症（結核）医療費公費負担制度について

結核の治療は、その症状や所得状況に応じて「感染症の予防及び感染症の患者に対する医療に関する法律（感染症法）」による公費負担の対象となります。**各種健康保険等とこの制度を併用すれば、公費負担医療の対象となる検査や薬について患者の個人負担が減額されます。**

感染症（結核）医療費公費負担申請手続について

区保健センターで受理した日から公費が適用になります。申請を受理する日までの医療費は公費負担できません。結核と診断されたらすみやかに手続きをしてください。

●感染症法第37条の2（通院）

対象者：市内に居住する結核患者

公費負担額：結核医療に必要な費用の100分の95に相当する額

※診断料、初診料、再診料、指導料、合併症の治療費は公費負担の対象になりません。

※日本の健康保険に入っていることが原則です。

手続方法：お住まいの区保健センターに次の書類を提出してください。区保健センターで「結核医療費公費負担申請書」を受理した日が始期となります。

- 提出書類：1. 「感染症患者（結核・通院）医療費公費負担申請書（法第37条の2）」
2. 申請前3か月以内に撮影した胸部X線直接撮影画像
3. 健康保険証等

※公費負担申請書について

神戸市ホームページ「結核の公費負担制度」のページに様式を掲載しています。

（申請者欄は結核患者またはその保護者の自署になります。）

神戸 結核 公費

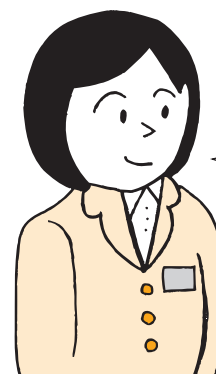
詳しい手続きについては、お近くの区保健センターにおたずねください。

9 区役所問い合わせ先

＜お問い合わせ先＞ 窓口：各区役所・支所の結核担当

名称	所在地	電話番号	FAX番号
東 灘 区	東灘区住吉東町5-2-1	841-4131(代)	841-5070
灘 区	灘区桜口町4-2-1	843-7001(代)	843-7018
中 央 区	中央区東町115番地	335-7511(代)	335-6644
兵 庫 区	兵庫区荒田町1-21-1	511-2111(代)	511-7006
北 区	北区鈴蘭台北町1-9-1	593-1111(代)	595-2381
北神区役所	北区藤原台中町1-2-1 北神中央ビル2階	981-5377(代)	981-9056
長 田 区	長田区北町3-4-3	579-2311(代)	579-2344
須 磨 区	須磨区大黒町4-1-1	731-4341(代)	735-8515
北須磨支所	須磨区中落合2-2-5 名谷センタービル5階	793-1313(代)	795-1140
垂 水 区	垂水区日向1-5-1 レバンテ垂水2番館	708-5151(代)	709-6006
西 区	西区糀台5-4-1	940-9501(代)	990-2521

令和4年7月現在



治療終了まで保健師がサポートします。
一緒にがんばりましょう！