



7

2020 July



発行	北区役所 まちづくり課	〒651-1195 神戸市北区鈴蘭台北町1-9-1 ☎(078)593-1111(代)/FAX(078)593-1166
	北神区役所 まちづくり課	〒651-1302 神戸市北区藤原台中町1-2-1 ☎(078)981-5377(代)/FAX(078)981-3506
受付時間	・北区役所・北神区役所 8:45~17:15(毎週木曜は一部窓口のみ19:45まで) ・出張所 8:45~17:15	

●北区のデータ(令和2年6月1日現在)
人口/211,217人
世帯数/88,413世帯
面積/240.29km²



神戸市広報印刷物登録 令和2年度第6号-3(広報印刷物規格A-1類)

新ルール、守れていますか？

みんなで見直そうごみの分別

神戸市では、今年4月からごみ出しの新たなルールを定めるなど、より安全で分かりやすいごみの分別を進めています。この機会に、普段のごみの出し方を振り返って見直してみましょう。

新ルール 1

カセットボンベ・スプレー缶の出し方が変わりました



1 中身は全部使い切ってください

中身を空にする方法についてスプレー缶に記載がある場合は、表示の手順を参考にしましょう。

2 穴あけは不要です



3 燃えないごみと分けて、中身の見える袋で出してください

透明・半透明の約45cm×55cmくらいまでの袋に入れて出してください。

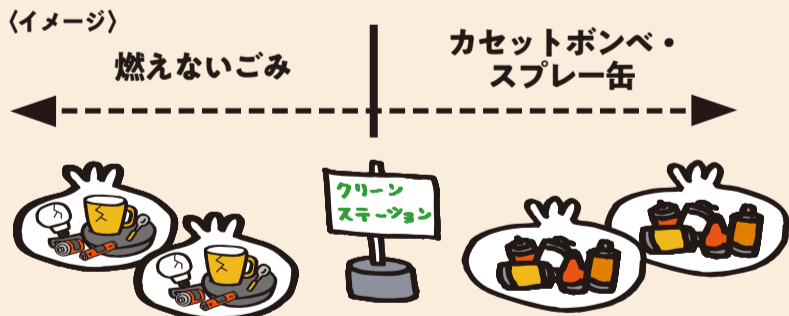
指定袋は使えません



4 燃えないごみと場所を分けて出してください

安全を考慮して、燃えないゴミとカセットボンベ・スプレー缶は別の収集車で回収しています。

発火事故防止のため、カセットボンベ・スプレー缶とその他のごみは必ず分けてください



新ルール 2

蛍光管を拠点回収しています



対象品目

環型・直管型・電球型・コンパクト型の蛍光管



環型蛍光管



直管型蛍光管



電球型蛍光管



コンパクト型蛍光管

回収協力店へお持ち込みください

(一部のホームセンター、家電量販店、スーパーなど)

1 包んでください

割れないように、購入時の箱や新聞紙等に包んでください。



2 回収ボックスまたは店頭へ

回収ボックスを設置している協力店はボックスへ、設置がなければ店頭に預けてください。



詳しい捨て方、回収協力店は
こちらから



もしくは
神戸市 蛍光管 検索

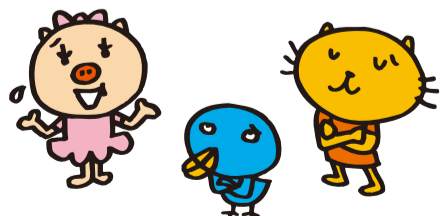
拠点回収対象外

LED製品、白熱電球、グロー球、割れた蛍光管



燃えないごみとして出してください

ちゃんと分別したいけど、いまいち分別方法がわからない...



ごみ分別アプリ「KOBE ぽすと」をご活用ください！



ダウンロード、詳しい使い方は
こちらから



もしくは
ワケトン KOBE ぽすと 検索

家庭から出るごみの分け方・出し方は市総合コールセンター(年中無休 8:00~21:00 ☎333-3330)でも相談できます。