

# くらしの防災ガイド

感染症の流行に関わらず  
自然災害はやってきます  
大切な人の命を守るために、  
十分に備えましょう！

くらしの防災ガイドには、災害に関する正しい知識や適切な避難行動、避難先の確認、日ごろの備えなど、大切なものを守るための情報をわかりやすく掲載しています。ホームページでは「動画による説明」もしています。すぐ手に届くところに保管して、災害から命を守りましょう。



紙面に関するお問い合わせ先

神戸市総合コールセンター (年中無休 8:00~21:00)

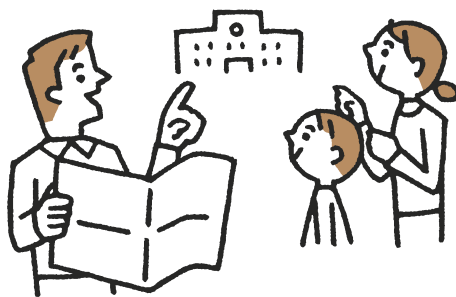
ナビダイヤル **0570-083330**

TEL **333-3330** FAX **333-3314**

災害発生時はハザードマップの緊急連絡先をご覧ください。

## 今日から、すぐにできること

### 住んでいる地域の危険性、緊急避難場所を確認



災害時、落ち着いて行動できるように、様々な避難ルートを想定し、あらかじめ避難にかかる時間を確認しましょう。

### 家庭内備蓄や非常持ち出し品を準備



### 家族のルールを決めておこう

本紙の「4わが家の避難ルール」を活用し、避難先や連絡方法などを決めておきましょう。



避難とは「難」を「避」けることです。最も安全な避難を考えましょう。

#### ①在宅避難

安全な場合は自宅で避難



#### ②分散避難

親せきや知人の家、宿泊施設など安全な場所へ避難



#### ③緊急避難場所

危険なときは迷わずに緊急避難場所へ





# 1 防災情報を入手するために

## 事前に調べる(ハザードマップ)

### 神戸市情報マップ

#### 土砂災害・水害ハザードマップ

- ・土砂災害警戒区域・特別警戒区域
- ・洪水による浸水想定区域
- ・内水はん濫による浸水想定区域
- ・緊急避難場所など

検索



### 兵庫県CGハザードマップ

土砂災害、洪水、津波、高潮、ため池災害の情報を、住所などから検索できます。

検索



### KOBE防災ポータルサイト SONAE to U? (そなえとう)

気軽に防災に親しめるサイトです！災害時の避難行動や家庭内備蓄の方法など、日頃からの“備え”につながる情報を紹介。学習ページでは、防災について子供と一緒に楽しく学べるクイズを掲載しています。

検索



## いざという時に調べる



### スマートフォンアプリ版 ひょうご防災ネット

いつ発生するかわからない災害に備え、ダウンロード！

「ひょうご防災ネット」は兵庫県および兵庫県内の市・町から「避難に関する情報」などの緊急情報や、地震、津波、気象警報などの防災に関する様々な情報を提供するサービスです。

※登録制メール配信も行っています。登録の際は「hy@bosai.net」へ空メールを送信してください。



QRコードを読み取るか、検索でダウンロード ひょうご防災 検索

主な機能

- いざという時に備え「マイ避難カード」を作成
- 避難場所を地図で検索
- 12外国語対応
- 避難に関する情報や各種気象情報などをプッシュ通知
- 3ヶ所のエリア登録が可能
- 防災情報リンク集 など



### 避難の情報

#### 災害テレホンセンター

電話

☎ 0570-078-500

避難情報、防災行政無線の内容などをお知らせします。

### 降雨の情報

#### レインマップこうべ

検索



降雨レーダー情報、降雨の予測、気象情報、天気予報を配信。

### 河川の情報

#### 川の防災情報

検索



国土交通省の河川に関するポータルサイト。気象情報、雨量、河川の水位などを配信。

#### 神戸市河川モニタリングカメラ

検索



神戸市内の22河川(30カ所)の現況映像をリアルタイムで配信。

### 神戸港の情報

#### 神戸港防災ポータルサイト

検索



海の潮位や防潮鉄扉の開閉状況を配信。

## 家族の安否を確認する

あらかじめ、安否を確認する方法を決めておきましょう。

#### 災害用伝言版(web171)

検索



サイトにアクセスし、伝言の登録、確認ができます。

#### 災害用伝言ダイヤル(171)

電話

#### 災害用伝言ダイヤル171の録音・再生方法

固定電話・公衆電話・携帯電話OK

災害時の自分の状況を伝える、家族の状況を知るための大事な「災害用伝言ダイヤル171」。伝言を、伝える・聞くためには家族で決めた「電話番号」が必要です。自宅の固定電話や家族ひとりの電話番号など、登録する番号をあらかじめ決めておきましょう。

20回まで録音できます

暗証番号を設定することもできます

☎ 171

伝言を音声で録音。全国から再生できます。

伝言を録音する

伝言を再生する

1 7 1 にダイヤル

1 7 1 にダイヤル

ガイダンスが流れる

録音する場合は 1 を押す

(暗証番号を利用する際は 3 を押す)

再生する場合は 2 を押す

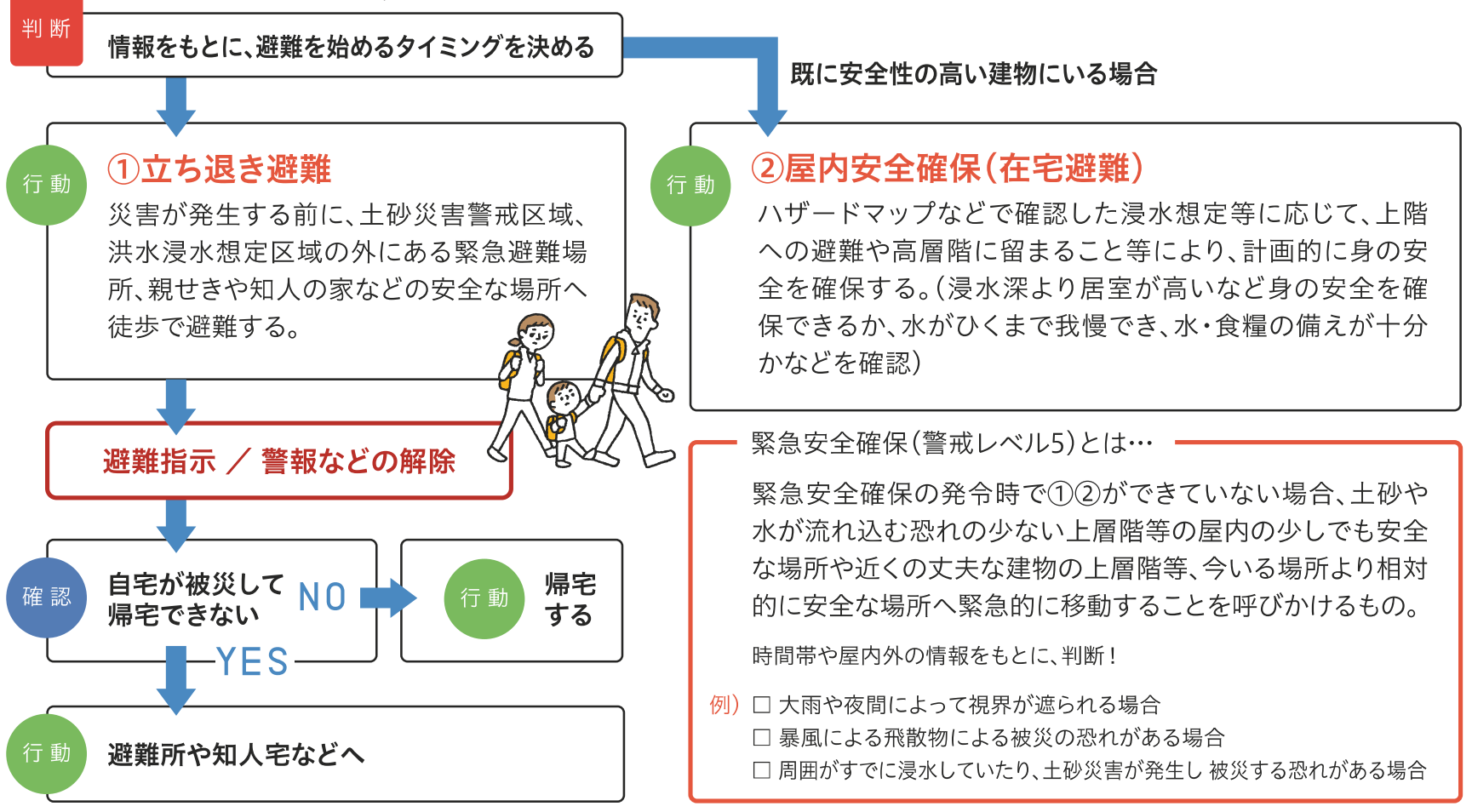
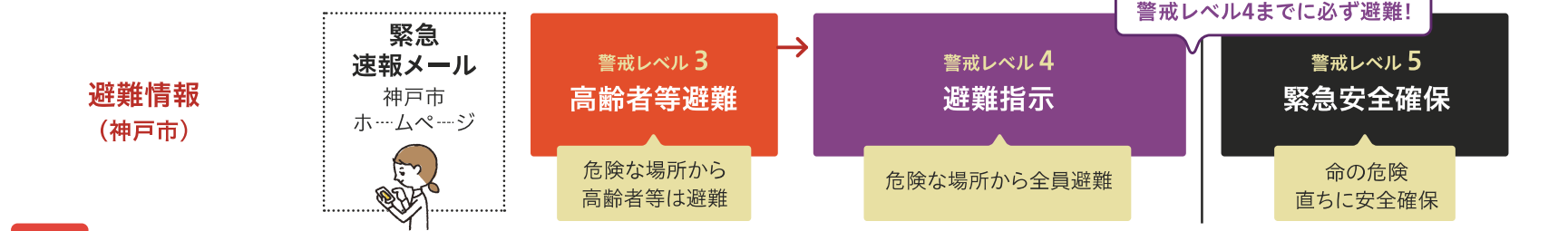
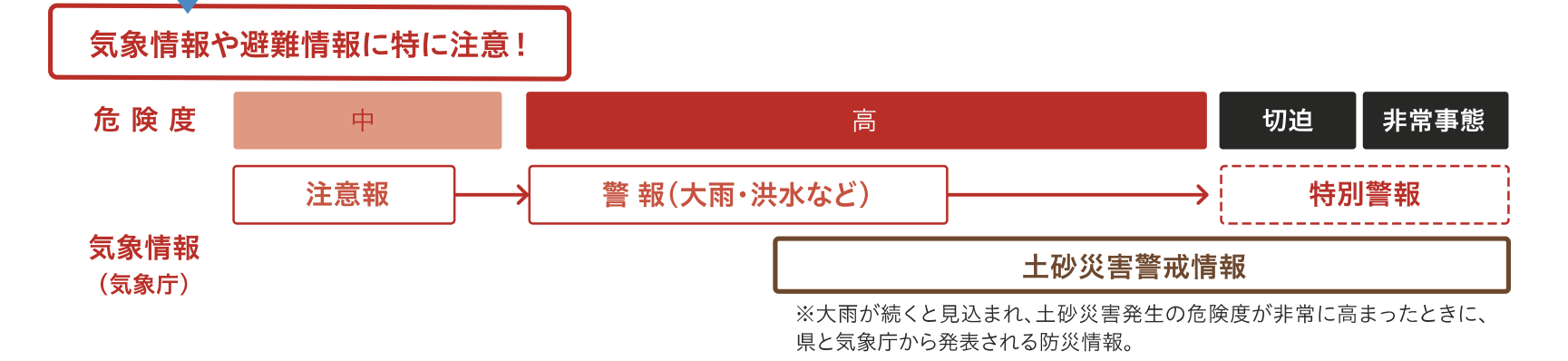
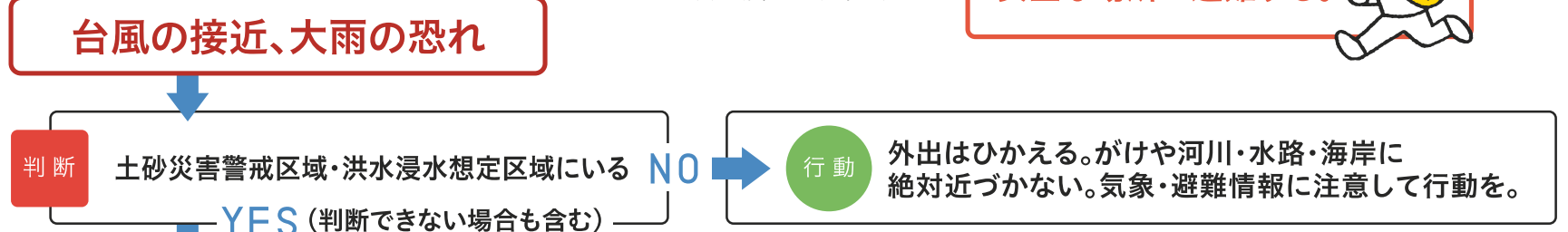
(暗証番号を利用する際は 4 を押す)

ガイダンスが流れる

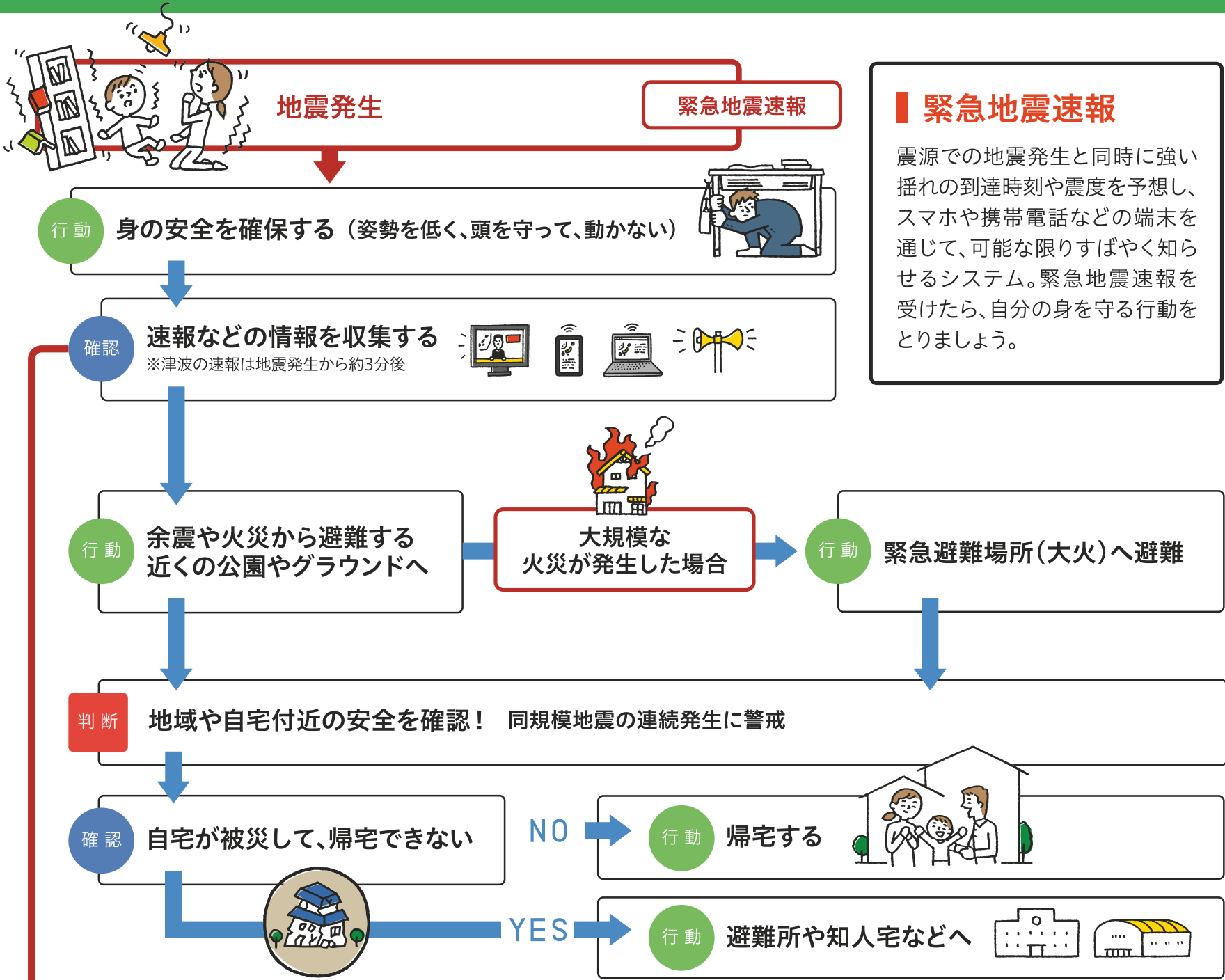
( ) -

被災地の方の電話番号\*、携帯電話・PHS・IP電話の電話番号をダイヤルしてください。\*市外局番からダイヤルしてください。

# 2 台風・大雨時の避難行動



# 3 地震時の避難行動



**緊急地震速報**

震源での地震発生と同時に強い揺れの到達時刻や震度を予想し、スマホや携帯電話などの端末を通じて、可能な限りすばやく知らせるシステム。緊急地震速報を受けたら、自分の身を守る行動をとりましょう。

## 大津波・津波警報が発表されたら

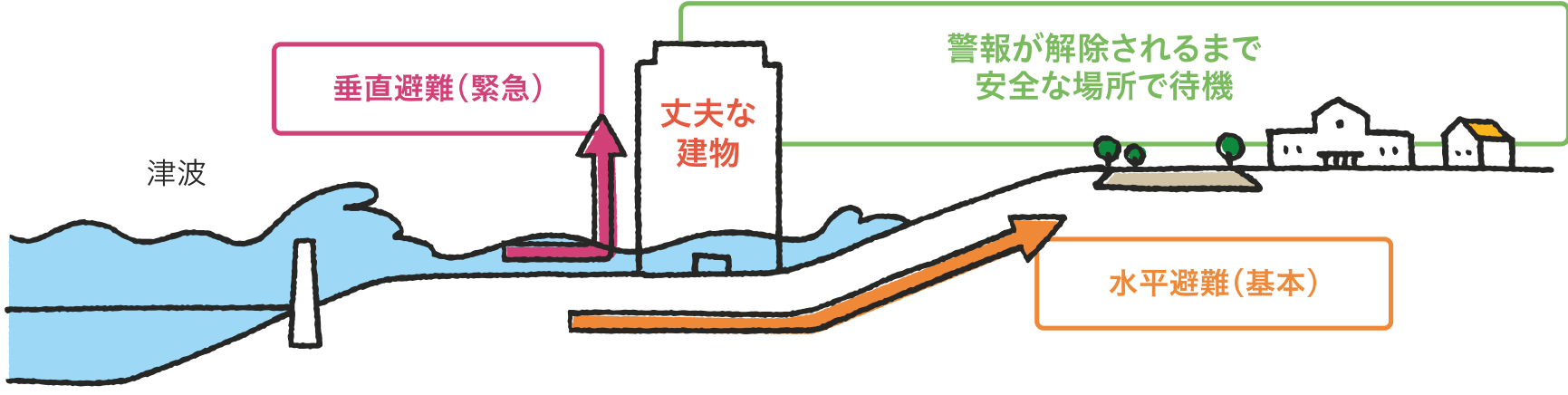
**海岸から離れて高台等の安全な場所へ避難**

ハザードマップに避難行動の目安を掲載しています

津波警報などの発表時は、予想される津波の高さも表示されます。

	予想される津波の高さの表記方法	
	数値での発表	巨大地震の場合の表現
大津波警報 (特別警報)	10m超	巨大
	10m	
	5m	
津波警報	3m	高い
津波注意報	1m	(表記なし)

※マグニチュード8以上の巨大地震の場合、「巨大」「高い」という言葉で発表、非常事態であることを伝えます。



間に合わない判断した場合は、丈夫な建物の3階以上へ。

地域で避難計画を定めている場合は、計画にしたがって行動。

津波警報の場合でも、防潮堤より海側や海岸付近にいる方は高台へ避難。

# 4 わが家の避難ルール (マイ・タイムライン)

## 家族の安否確認

あらかじめ確認方法を決めておきましょう。

- 災害用伝言板(web171)
- 災害用伝言ダイヤル(171)
- SNSなど

自宅は土砂災害や河川の洪水などの災害が想定される場所にありますか？  
 自宅の危険性を確認しておきましょう。災害時には、自らの判断で避難行動をとることが重要です。  
 いざというときの避難ルールを決めておきましょう。

災害の種類	自宅の危険性 「区域内」「区域外」 「安全」「危険」など	避難ルール		
		どこへ(安全な場所) 【例】「自宅」「親せきの家」 「〇〇小学校」(緊急避難場所) 「〇〇より北へ」(津波)	いつ(避難行動開始) 【例】避難情報 (高齢者等避難、避難指示) 大津波警報など	避難にかかる時間 (準備+移動)
土砂災害				分
河川の洪水				分
地震(津波)				分

# 5 巨大地震を知ろう

## 明日かもしれない、南海トラフ巨大地震

約100～150年の周期で発生している南海トラフ地震。  
 近い将来、発生する可能性が高く、非常に大きな被害が  
 想定されています。

予想される  
神戸市内の震度

最大震度  
**6強**

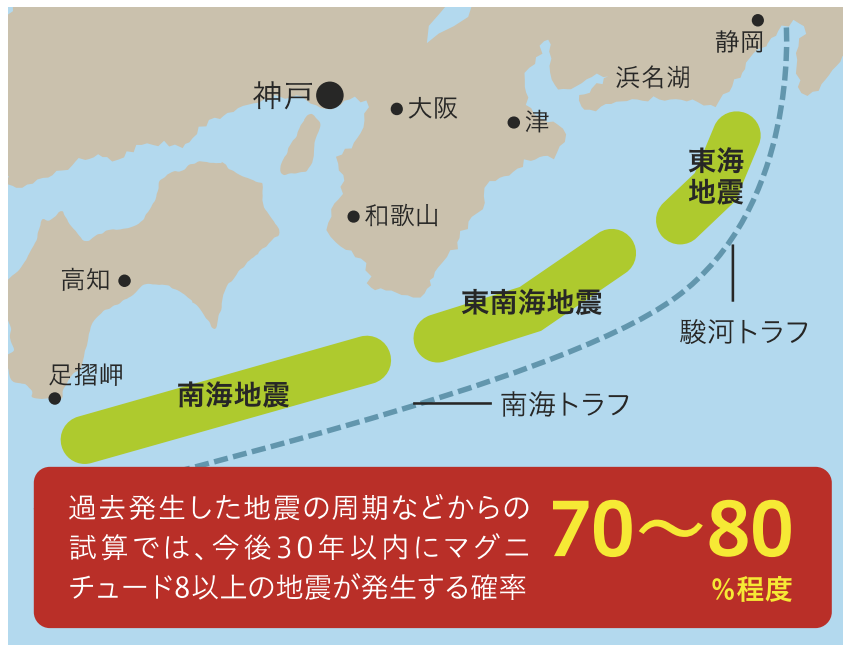
全域の震度  
**5強以上**



大津波・津波警報が発表されたら、  
津波を想定した避難行動を！

津波到達までの時間は最速で  
約80分と予想されています。

南海トラフ地震の震源域



過去発生した地震の周期などからの  
試算では、今後30年以内にマグニ  
チュード8以上の地震が発生する確率  
**70～80**  
%程度

## 巨大地震直後は、津波の情報も確認！

津波が発生するかどうかで避難行動が変わります。  
 まずは、津波に関する正確な情報を集めることが重要です。

速報は地震発生から約3分後

「兵庫県瀬戸内海沿岸」に大津波・  
津波警報が発表された場合は、避難  
してください。

その後も最新情報を確認

速報後、より正確な「予想される津波の高さ」  
「津波の到着時間」が発表されます。最新  
情報を確認し、落ち着いて行動しましょう。

## 津波は何度も襲ってくる！

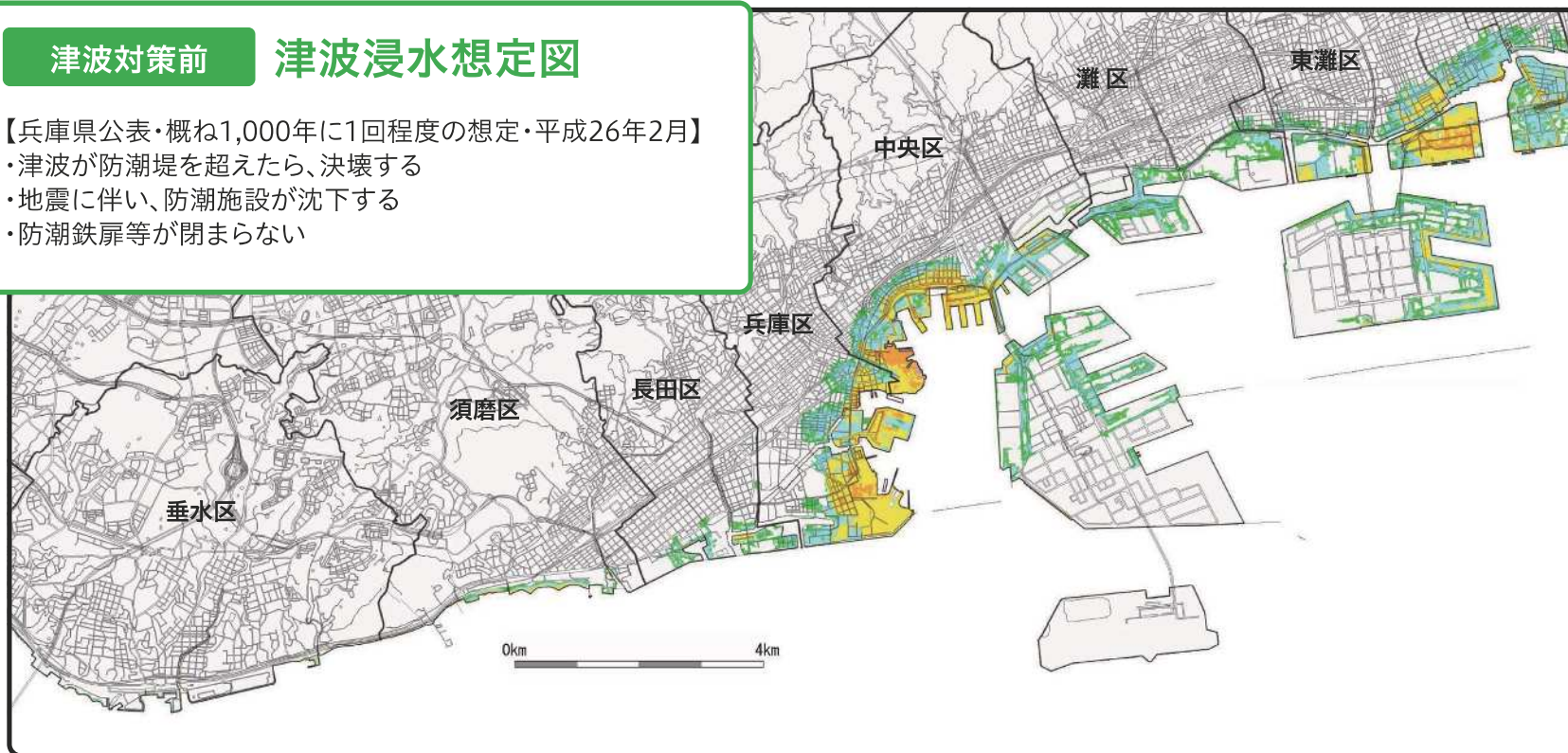
初めの到達から少なくとも5  
～6時間、津波は何度も押し  
寄せます。  
警報・注意報が解除されるま  
で警戒・避難を続けましょう。

# 神戸港では「津波への備え」を強化しています

## 南海トラフ巨大地震の津波対策

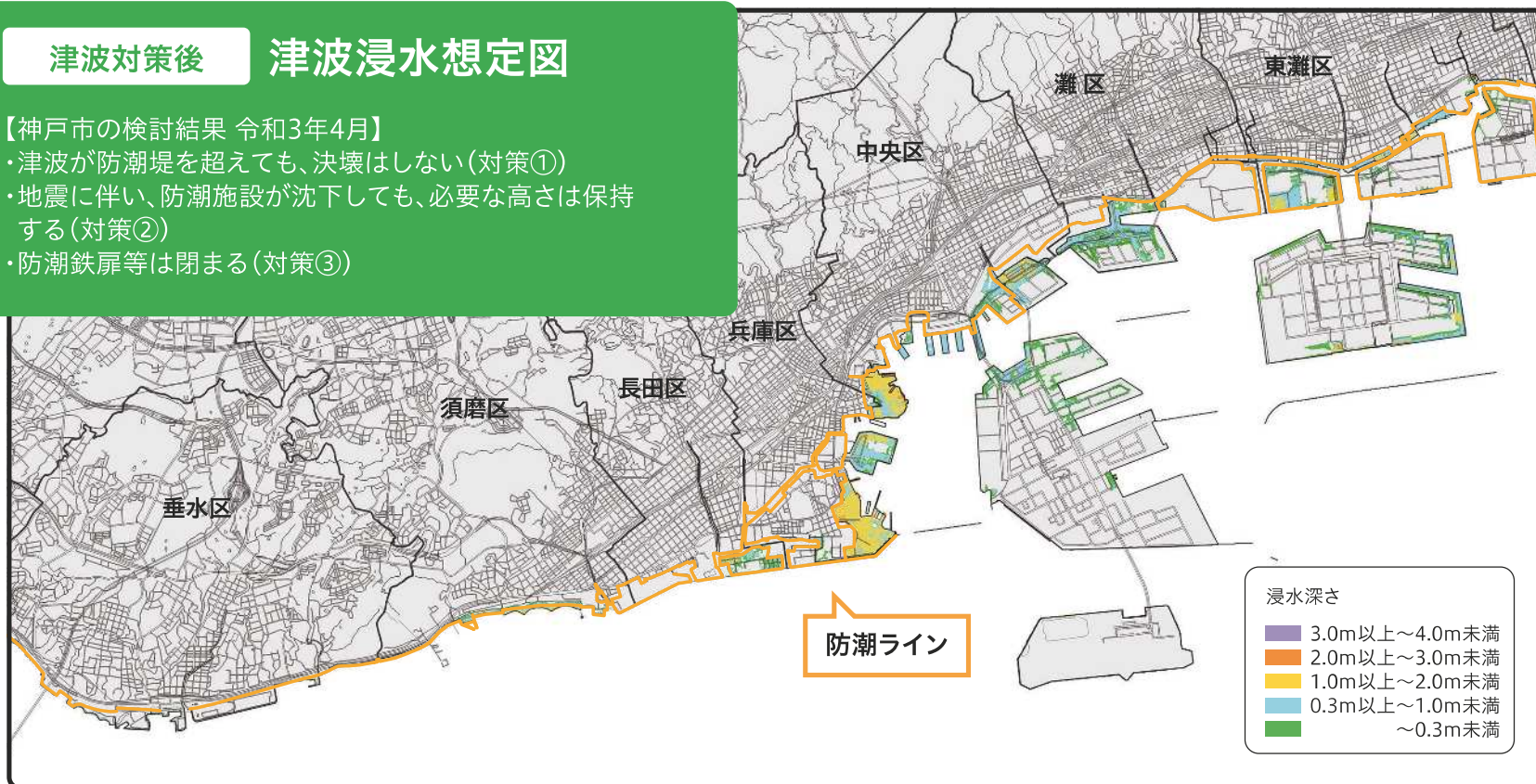
### 津波対策前 津波浸水想定図

- 【兵庫県公表・概ね1,000年に1回程度の想定・平成26年2月】
- ・津波が防潮堤を超えたら、決壊する
  - ・地震に伴い、防潮施設が沈下する
  - ・防潮鉄扉等が閉まらない



### 津波対策後 津波浸水想定図

- 【神戸市の検討結果 令和3年4月】
- ・津波が防潮堤を超えても、決壊はしない(対策①)
  - ・地震に伴い、防潮施設が沈下しても、必要な高さは保持する(対策②)
  - ・防潮鉄扉等は閉まる(対策③)



## 防潮堤の整備

■100年に1回程度で発生が想定される津波への対策(防潮堤)は完了しています。

■概ね1000年に1回程度で発生が想定される津波への対策として、防潮堤を「ねばり強い構造(対策①)への補強、地震に伴う沈下を見越した、「かさ上げ(対策②)」などに取り組んでおり、令和4年度中に完了します。



## 防潮鉄扉などの遠隔操作

■予測が困難な南海トラフ巨大地震に備え、タブレットを操作して、水門・鉄扉を「遠隔操作(対策③)」によって確実に迅速に閉鎖できる環境整備に取り組んでおり、令和6年度中の完了を予定しています。



# 6 土砂災害・洪水・高潮を知ろう

**台風・大雨に注意** 「ハザードマップ」でお住まいの地域を確認しましょう。

## 土砂災害

急傾斜地の崩壊(がけ崩れ)や土石流、地すべりにより起こる災害です。

- 土砂災害の恐れのある区域を「土砂災害警戒区域」(イエローゾーン)として指定しています。イエローゾーンの中でも、災害が発生した時に建物に損壊が生じ、住民に著しい危害が生じる恐れのある区域を「土砂災害特別警戒区域」(レッドゾーン)として公表しています。
- 自宅がイエローゾーンやレッドゾーン内の場合、あらかじめ大雨の時の避難方法を考えておきましょう。

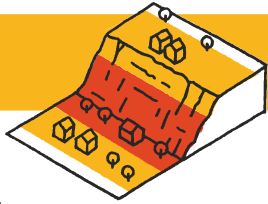
### 宅地の災害

大雨等による地盤の緩みや排水不良により、宅地の斜面や擁壁、石積みが崩れる災害です。

- 宅地の所有者や管理者は災害が生じないように、常に安全な状態に維持・保全しましょう。

### がけ崩れ

斜面が急に崩れ落ちる現象

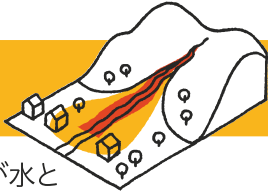


#### 予兆

わき水の量が増える。  
がけから出る水が濁る。  
がけに亀裂が入ったり、  
がけから小石が落ちてくる。

### 土石流

山や谷の土砂が水と混じり一気に流れ出す現象



#### 予兆

川が濁ったり、  
流木がまざり始める。  
雨が降り続けているのに  
川の水位が下がり始める。  
地鳴りの音が聞こえてくる。

### 地すべり

緩い斜面が広い範囲でゆっくりすべり落ちる現象



#### 予兆

斜面や地面に  
ひび割れができる。  
斜面から水がふき出る。



がけ崩れ



土石流

写真提供  
NPO法人土砂災害防止広報センター

## 洪水

河川の水があふれたり、堤防が決壊することにより、はん濫が発生する災害です。

- 洪水により浸水する恐れのある区域を「河川の洪水による浸水想定区域」として公表しています。
- 自宅が洪水浸水想定区域にある場合、あらかじめ大雨の時の避難方法を考えておきましょう。



### 急な増水に注意!

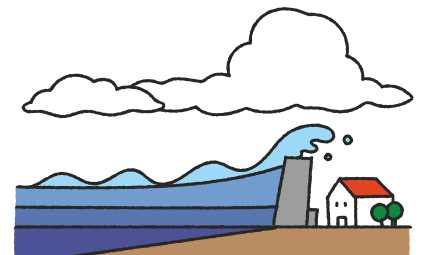
水位は短時間で上昇することがあります。大雨や洪水の注意報・警報発表時はもちろん、雨が降り始めた時、雷が鳴っている時、上流に雨雲や入道雲が見えるときには、河川や河川内の遊歩道から、すぐに上がりましょう。



## 高潮

台風や発達した低気圧の接近時、海面の水位(潮位)が異常に高くなる現象です。

- 神戸港防災ポータルサイトでは、沿岸カメラの映像や潮位データを配信しています。海岸に近づかなくても海の様子を確認することができます。
- 台風等の接近時は、高潮による浸水の警戒が必要です。防潮堤の海側や海岸付近には近づかないようにしましょう。



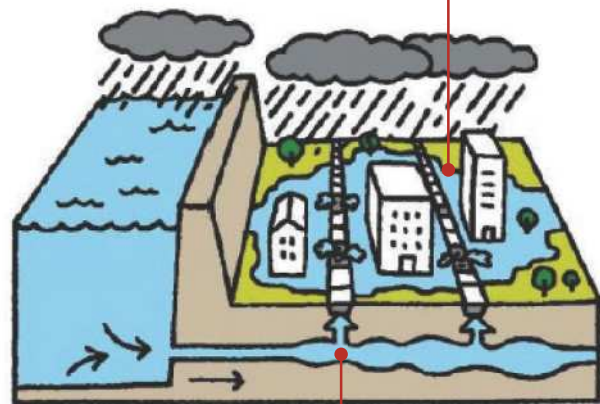
## 台風・大雨に注意

### 内水はん濫

大雨により雨水管や側溝の排水能力を超える大量の水が流れ込んだり、水位の上った河川や海から水が逆流することで、雨水があふれる現象です。

- 雨水管や側溝の排水能力を超える大雨(100年に1回程度の確率で発生するもの)の時に、避難行動への支障が大きい深さ20cm以上の浸水が発生する恐れのある区域を「内水はん濫による浸水想定区域」として公表しています。
- 大雨の時は、浸水想定区域や過去に水が溢れたことのある箇所、アンダーパスや地下施設など地盤の低い箇所に注意しましょう。
- 浸水時には、水路と道路の境界が見えにくくなります。水路に転落する危険があるので、普段から水路の位置を確認し、大雨の時には近寄らないように注意しましょう。
- 内水はん濫は、次のような傾向があります。
  - ▶ 雨が降ってから浸水が発生するまでの時間が短い
  - ▶ 大雨の時には、どこでも発生する可能性がある
 そのため、アンダーパスなどあふれた水が溜まって浸水深が深くなりやすい場所には、特に注意しましょう。

雨の量が雨水管や側溝の排水能力を超えて溢れる。



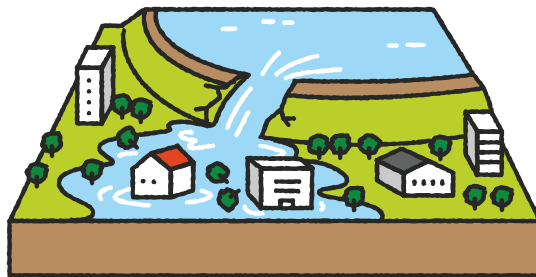
河川や海の水位が街の地盤よりも高くなり、雨水管を通じて水が逆流して溢れる。



### ため池の決壊

老朽化したため池は、大雨や地震により決壊すると下流に深刻な被害を与える可能性があります。

- 決壊すると下流の家屋や公共施設などに被害を及ぼすおそれのあるため池を「特定ため池」として指定しています。



- 「特定ため池」の情報は、神戸市情報マップ(池の名称や所在地等)と兵庫県CGハザードマップ(浸水想定区域図)にて公表しています。



神戸市  
情報マップ



兵庫県  
CGハザードマップ

- 自宅やよく利用する施設の近くにある「特定ため池」を把握し、万が一の決壊に備え、避難方法を考えておきましょう。

#### ため池や用水路での水難事故

ため池や用水路での釣りや水遊びの際に、高齢者や子どもの水難事故が全国各地で発生しています。

不用意に近づかないようにしましょう。



ため池や用水路の  
水難事故防止について  
(神戸市WEBサイト)

#### ため池を管理する方へ

- ・ 日常的にため池の状況を確認し、維持管理の内容を写真により記録しておきましょう。



ため池の  
適正管理に  
ついて  
(神戸市WEBサイト)

- ・ 気象情報に注意し、天候の悪化が予想される際は、事前にため池の水位を下げる等の災害対策を行いましょう。
- ・ 水難事故の防止のために、注意喚起看板や進入防止柵の設置等の安全対策を行いましょう。



# 8 日ごろの備え ～防災力を高めよう～

## 1 本紙を活用し災害に備えよう

### ■ 自宅の危険性を確認!

ハザードマップで確認しましょう。

### ■ 避難先を決めておこう!

災害時には、自らの判断で避難行動をとることが重要。避難情報が発令された時の避難先や避難ルートを決めておきましょう。

### ■ 家族と避難ルールの共有を!

いざという時の家族の避難ルール、連絡方法を話し合っておきましょう。「4わが家の避難ルール」に記入し、見やすい所に貼っておきましょう。

## 2 気象・防災情報を確認する習慣をつけよう

### ■ 情報は日ごろからチェック! キャッチ!

警報・注意報

雨量・水位

避難情報

災害時は、停電する可能性もあります。さまざまな手段で情報収集できるよう、準備しておきましょう。



テレビ



スマホ



インターネット



防災行政無線

## 3 地域のコミュニケーションを充実させよう

### ■ 防災訓練などに、積極的に参加しよう



### ■ 地域での助け合い

高齢者や障害のある方等で、一人での避難が難しい方がいます。日頃から見守りや声掛けを通じて顔の見える関係を築きましょう。



災害時  
要援護者支援

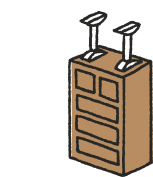
## 4 家庭内防災に取り組もう

### ■ 地震に強い家作り、部屋作りをしよう



耐震診断・耐震補強

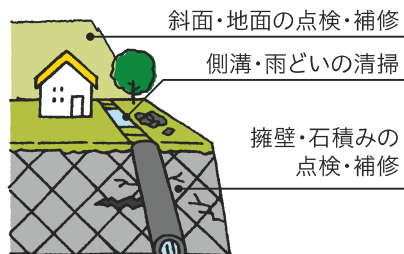
ガラスの  
飛散防止



家具の転倒防止

### ■ 宅地を点検しよう

宅地の擁壁や石積み  
が崩れないよう、日頃  
から点検などを行いま  
しょう。



斜面・地面の点検・補修

側溝・雨どいの清掃

擁壁・石積みの  
点検・補修

## 5 家庭内備蓄・非常持ち出し品を準備しよう

### ■ 家庭内備蓄

南海トラフ地震など、大規模な災害が発生した場合、  
救援物資がすぐに届くとは限りません。

- ▶ 最低でも3日分、できれば7日分
- ▶ 飲料水は1人1日3リットルが目安
- ▶ ローリングストック法を活用しよう(※)



※食べながら備蓄の食品を定期的に消費し、食べた分だけ買い足す方法。食べながら備蓄するので、賞味期限の短い食品も扱えます。

### ■ 非常持ち出し品

- ▶ 1人ひとつ、両手があくりュックサックに
- ▶ 持ち出し品は優先順位をつけて、持ち出せる量に
- ▶ チェックリストを活用し定期的に点検を

#### チェックリスト

- |   |                                |
|---|--------------------------------|
| <input type="checkbox"/> 携帯ラジオ          | <input type="checkbox"/> タオル   |
| <input type="checkbox"/> 懐中電灯(ヘッドライト)   | <input type="checkbox"/> ビニール袋 |
| <input type="checkbox"/> 電池             | <input type="checkbox"/> 歯ブラシ  |
| <input type="checkbox"/> 常備薬            | <input type="checkbox"/> 救急薬品  |
| <input type="checkbox"/> お薬手帳           | <input type="checkbox"/> 食料    |
| <input type="checkbox"/> 貴重品            | <input type="checkbox"/> 水     |
| (印鑑、通帳、健康保険証、免許証など)                     | <input type="checkbox"/> ティッシュ |
| <input type="checkbox"/> 現金             | <input type="checkbox"/> 衣類    |
| <input type="checkbox"/> マスク            | <input type="checkbox"/> 防寒具   |
| <input type="checkbox"/> 消毒液            | <input type="checkbox"/> 雨具    |
| <input type="checkbox"/> 携帯電話、スマホ(充電器も) | <input type="checkbox"/> 虫よけ   |
| <input type="checkbox"/> 軍手             |                                |
| <input type="checkbox"/> その他必要なもの _____ |                                |



## 6 新型コロナウイルス感染症に備えよう

緊急避難場所での接触機会を減らすため、「在宅避難」や  
「分散避難」など避難の方法を考えておきましょう。

ⓘ 危険区域にお住まいの妊産婦や重症心身障害児者  
が活用できる宿泊施設への避難助成があります。



新型コロナを  
踏まえた  
災害時の避難



宿泊施設への  
避難助成



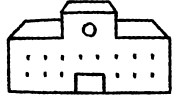
# 緊急避難場所・避難所とは？

## 災害ごとに異なる 緊急避難場所

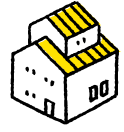
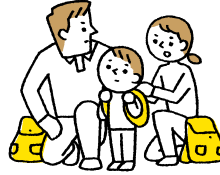
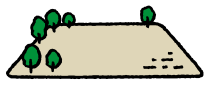
※下表「緊急避難場所」の災害ごとの注意事項をご覧ください。

命を守ることを最優先に、災害の危険から逃れるための場所  
災害の種類ごとに緊急避難場所を指定しています。  
どの災害の時にどこへ避難するか確認しておきましょう。

屋内の緊急避難場所  
(学校など)



屋外の緊急避難場所  
(広い公園など)

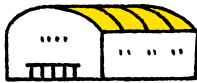
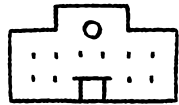


状況に応じて屋内安全確保  
(在宅避難)や、  
親せきや知人の家などへの  
避難も有効！

## 帰宅できない場合の 避難所

※下表「避難所の利用」欄に○印の  
ある施設が利用できます。

自宅に帰宅できない場合に、一定期間、避難生活を送るための場所  
小学校や中学校などが指定されています。  
屋内の緊急避難場所のほとんどは、避難所として利用が可能です。



自宅や地域の安全が  
確認されたら、  
帰宅しましょう

## 垂水区

緊急避難場所や  
避難所に関する  
お問い合わせ

垂水区役所  
TEL:708-5151(代表)  
FAX:708-5106



お願い！ 災害時の感染を予防するために

緊急避難場所や避難所は不特定多数が滞在する場所  
です。一人ひとりでも感染防止対策を行いましょう。

## ■ 屋内の緊急避難場所、避難所 (土砂災害、洪水、津波)

住所ごとに最寄りの緊急避難場所を記載して  
いますが、必ずしもその場所に避難する必要は  
ありません。ハザードマップを参考に、災害ごと  
の避難先と避難ルートを確認しておきましょう。

「災害ごとの注意事項」の見方

○	利用できる施設
△	「備考」欄を確認のうえ、 緊急時のみ利用できる 施設
×	原則利用できない施設
-	その災害を 想定していない施設

屋内の緊急避難場所の開設・混雑状況が知りたい

屋内の緊急避難場所の開設・混雑状況の確認  
YACAN URL▶<https://www.city.kobe.lg.jp/a46152/bosai/prevention/evacuation.html>



地区	あなたの住所(目安)	緊急避難場所				避難所 の 利用		
		名称 (丸数字は ハザードマップ上の位置)	所在地(電話番号)	災害ごとの注意事項				
				土砂 災害	洪水	津波	備考	
塩屋	青山台1丁目1~7番・9番5~19号・10番1~6号、 2丁目1~4・10~12・17・18番、4丁目1番、5丁目1番/ 塩屋町1丁目(6番を除く)、2~5丁目、7~9丁目/ 塩屋町うち一井谷・大谷・獅掛・南谷・梅木谷 (旗振山登山道以南)/下畑町うち第二神明道路 以南の塩屋谷川以西/東垂水町高丸762番地/ 松風台1丁目、2丁目(1番を除く)	①塩屋小学校	塩屋町3-18-1 (751-4400)	○	○	○		○
		②塩屋中学校	塩屋町字大谷(753-2271)	○	○	○		○
		④兵庫県自治研修所	塩屋町5-3-1 (752-1321)	×	×	×	改修工事のため使用できません	
塩屋北	塩屋台1~3丁目/塩屋北町1~4丁目/塩屋町梅木谷 (うち旗振山登山道以北)/下畑町うち第二神明道路 以南の塩屋谷川以东/朝谷町	③塩屋北小学校	塩屋北町4-10-1 (752-7575)	○	○	○		○
		④塩屋台自治会館	塩屋台1-21 (-)	○	○	○		○
下畑町 ・ 桃山台	下畑町うち第二神明道路以北/桃山台1~7丁目/ 清玄町	⑤下畑小学校	桃山台3-20 (752-6780)	○	○	○		○
		⑥桃山台中学校	桃山台4-8 (752-1201)	○	○	○		○
		⑦下畑公会堂	下畑町字谷川2120 (-)	○	○	○		○
つつじ が丘	つつじが丘1~7丁目、名谷町うち小川・西ノ子	⑧つつじが丘小学校	つつじが丘3-1385-79 (709-7751)	○	○	○		○
		⑮名谷小学校	名谷町1896 (707-2481)	○	○	○		○
乙木 ・ 福田	乙木1~3丁目/向陽1~3丁目/千鳥が丘1・2丁目/ 福田1~5丁目/名谷町うち第二神明道路以南/ 山手8丁目/美山台3丁目/東垂水町うち菅ノ口・流田/ 東垂水3丁目	⑨福田小学校	乙木3-3-1 (753-3515)	○	○	○		○
		⑱千鳥が丘小学校	千鳥が丘3-10-37 (709-1655)	○	○	○		○
		④④聴覚特別支援学校	福田1-3-1 (709-9301)	○	○	○		○
東垂水	塩屋町1丁目6番、6丁目1~24番、25番1~27号・ 50~61号、26~28番、29番(16~22号を除く)、 30番(6~30号を除く)/東垂水1丁目5~11番、 2丁目1~11番/泉が丘1~5丁目/城が山1~5丁目/ 王居殿1丁目、2丁目1~6番、3丁目1~10番・14番8~18号/ 山手1丁目1~3番、4丁目7~10番、5丁目8~10番	⑩東垂水小学校	王居殿2-5-25 (751-2623)	○	○	○		○
		⑪視覚特別支援学校	城が山4-2-1 (751-3291)	○	○	○		
		④⑤兵庫県自治研修所	塩屋町5-3-1 (752-1321)	×	×	×	改修工事のため使用できません	
青山台 ・ 美山台	青山台1丁目(1~7番・9番5~19号・10番1~6号を除く)、 2丁目(1~4番・10~12番・17~18番を除く)、 3丁目、4丁目2番~8番、5丁目(1番を除く)、6~8丁目/ 美山台1・2丁目/塩屋町6丁目25番28~49号・ 29番16~22号・30番6~30号・31~38番/ 東垂水1丁目1~4番、2丁目12番/王居殿2丁目7~13番、 3丁目11~13番・14番1~7号・19~23号・15~26番/ 東垂水町高丸(762番地を除く)/松風台2丁目1番	⑫乙木小学校	美山台2-1-1 (752-4205)	○	○	○		○
		⑬垂水東中学校	青山台3-4-1 (751-6139)	○	○	○		○
		⑭東垂水公民館	東垂水1-1-1 (753-5025)	○	○	○		○
名谷	神和台1~3丁目/名谷町(第二神明道路以南、 神戸淡路鳴門自動車道以西を除く)	⑮名谷小学校	名谷町1896 (707-2481)	○	○	○		○
		⑯福田中学校	名谷町字猿倉254 (708-1670)	△	○	○	《土砂災害時》武道場・体育館 は使用できません	○

(屋内の緊急避難場所、避難所(土砂災害、洪水、津波)つづき)

地区	あなたの住所(目安)	緊急避難場所					避難所の利用	
		名称 (丸数字は ハザードマップ上の位置)	所在地(電話番号)	災害ごとの注意事項				
				土砂災害	洪水	津波		備考
高丸	大町1~5丁目/高丸1丁目6~8番、2丁目4番(5~19号を除く)・5~7番、3丁目、4丁目1~7・9番/ 千鳥が丘3丁目1番/野田通/馬場通/清水通/瑞穂通/ 御霊町/川原2丁目2・3番、3・4丁目、5丁目2番/ 坂上2丁目2番、3~5丁目/中道2丁目2・3番、3~6丁目/ 山手2丁目2~5番、3丁目、4丁目1~6番、5丁目1~7番、 6・7丁目/東垂水2丁目13~26番	⑰高丸小学校	大町2-6-9 (707-8877)	○	○	○		○
		⑱垂水小学校	日向2-4-6 (707-6006)	○	○	○		○
上高丸・千鳥が丘	潮見が丘1・2丁目/上高丸2・3丁目/ 千鳥が丘3丁目2~25番/高丸4丁目8番、高丸5~8丁目	⑱千鳥が丘小学校	千鳥が丘3-10-37 (709-1655)	○	○	○		○
		⑳垂水中学校	上高丸1-4-1 (707-6363)	○	○	○		○
垂水	旭が丘1・2丁目/神田町/陸ノ町/ 高丸1丁目1~5番、2丁目1~3番・4番5~19号/ 天ノ下町/仲田1丁目1~7番、3丁目/日向1・2丁目/ 瑞ヶ丘/宮本町/平磯1~4丁目/川原1丁目、2丁目1番、 5丁目1番/坂上1丁目、2丁目1番/中道1丁目、2丁目1番/ 山手1丁目4~8番、2丁目1・6番	⑲垂水小学校	日向2-4-6 (707-6006)	○	○	○		○
		㉑垂水年金会館	平磯1-2-5 (752-4181)	○	○	○		○
		㉒垂水体育館	平磯1-1-56 (751-0500)	○	○	○		○
歌敷山・霞ヶ丘	歌敷山1・2丁目、3丁目1~6番、4丁目/海岸通/ 霞ヶ丘1~7丁目/五色山1~8丁目/ 東舞子町1・2・13~18番/仲田1丁目8~11番、2丁目	㉓霞ヶ丘小学校	霞ヶ丘4-6-16 (706-0156)	○	○	○		○
		㉔歌敷山中学校	歌敷山2-4-1 (707-8864)	○	○	○		○
		㉕千代が丘小学校	上高丸1-4-2 (708-8801)	○	○	○		○
東舞子	歌敷山3丁目7~11番/東舞子町3~12番/ 舞子台1~7丁目、8丁目1~6・11~23番	㉖東舞子小学校	舞子台4-10-1 (782-2712)	○	○	○		○
		㉗舞子小学校	西舞子4-7-43 (782-2332)	○	○	○		○
舞子	狩口台6・7丁目/西舞子1~7丁目、 8丁目1・2・15・17~19番、9丁目1・2・15・17~21番/ 舞子台8丁目7~10番/舞子坂1・2丁目、3丁目6・7番/ 北舞子2・3丁目、4丁目2~10番/舞子陵西部	㉘舞子小学校	西舞子4-7-43 (782-2332)	○	○	○		○
西舞子	西舞子8丁目3~14・16・20番、9丁目3~14・16番/ 狩口台1~5丁目/南多聞台4丁目1~4・16番、7・8丁目/ 舞子坂3丁目1~5・8~28番、4丁目/舞子陵北部	㉙西舞子小学校	狩口台3-1-2 (781-0004)	○	○	○		○
		㉚舞子中学校	狩口台3-1-1 (781-0001)	△	○	○	《土砂災害時》格技室・体育館は使用できないため、近隣の避難所へ避難してください	○
神陵台	神陵台1~4丁目、6・8~9丁目/南多聞台1・2丁目、 3丁目1~6番、4丁目5~15番、5・6丁目	㉛神陵台小学校	神陵台3-1-1 (781-3843)	○	○	○		○
		㉜神陵台中学校	神陵台3-1-2 (781-0700)	○	○	○		○
多聞台	多聞台1~5丁目、神陵台7丁目	㉝多聞台小学校	多聞台3-9-29 (782-0375)	○	○	○		○
西脇・清水が丘	南多聞台3丁目7・8番/清水が丘2・3丁目/ 本多聞1丁目/西脇1・2丁目/神陵台5丁目	㉞神陵台小学校	神陵台3-1-1 (781-3843)	○	○	○		○
		㉟神陵台中学校	神陵台3-1-2 (781-0700)	○	○	○		○
		㊱西脇小学校	西脇1-8-6 (781-9531)	○	○	○		○
千代が丘	旭が丘3丁目/上高丸1丁目/ 千代が丘1・2丁目/星が丘1~3丁目	㊲千代が丘小学校	上高丸1-4-2 (708-8801)	○	○	○		○
		㊳垂水中学校	上高丸1-4-1 (707-6363)	○	○	○		○
本多聞・多聞南	本多聞2~7丁目	㊴多聞台小学校	多聞台3-9-29 (782-0375)	○	○	○		○
		㊵多聞の丘小学校 (旧本多聞小学校)	本多聞4-4-1 (784-4477)	○	○	○		○
		㊶本多聞中学校	本多聞2-16-1 (784-6310)	○	○	○		○
		㊷多聞の丘小学校 (旧多聞南小学校)	本多聞5-2-1 (783-5877)	×	×	×	改修工事のため使用できません	×
多聞東	学が丘1~5丁目	㊸多聞東小学校	学が丘4-1-1 (783-5868)	○	○	○		○
		㊹多聞東中学校	学が丘3-1-1 (783-5888)	△	○	○	《土砂災害時》体育館は使用できません	○
		㊺舞子高校	学が丘3-2 (783-5151)	○	○	○		○
舞多聞	舞多聞東1~3丁目、舞多聞西1~8丁目	㊻舞多聞小学校	舞多聞西5-11-12 (787-3700)	○	○	○		○
小東山	学が丘6・7丁目/多聞町/小東山1~7丁目/小東山本町 1~4丁目/名谷町(神戸淡路鳴門自動車道以西)/ 小東台/小東台東/小東山手1~3丁目	㊼小東山小学校	小東山7-868-362 (784-2656)	○	○	○		○
星陵台	北舞子1丁目、4丁目1番/星陵台1~8丁目/ 舞子陵東部/清水が丘1丁目	㊽星陵台中学校	星陵台4-3-3 (709-8810)	○	○	○		○
		㊾星陵高校	星陵台4-3-2 (707-6565)	○	○	○		○
		㊿神戸商業高校	星陵台4-3-1 (707-6464)	○	○	○		○

■ 屋外の緊急避難場所(津波、大火)

名称 (丸数字はハザードマップ上の位置)	所在地	災害ごとの注意事項		
		津波	大火	備考
㊿塩屋中学校グラウンド	塩屋町字大谷	○	○	
㊿青山台東公園	青山台4-1	○	○	
㊿平磯芝生広場	平磯1	×	○	《津波時》念のため海岸から離れること。
㊿平磯緑地	平磯1	×	○	《津波時》念のため海岸から離れること。
㊿マリニピア神戸	海岸通12	×	○	《津波時》念のため海岸から離れること。
㊿アジュール舞子	海岸通11	×	○	《津波時》念のため海岸から離れること。
㊿舞子墓園	舞子陵	○	○	
㊿舞子中学校グラウンド	狩口台3-1-1	○	○	
㊿西舞子小学校グラウンド	狩口台3-1-2	○	○	
㊿矢元台公園	狩口台2-7	○	○	

※お住まいの区以外の緊急避難場所(屋内・屋外)も利用できます。区外は表面のハザードマップやWeb「神戸市情報マップ(避難場所マップ)」でご確認下さい。