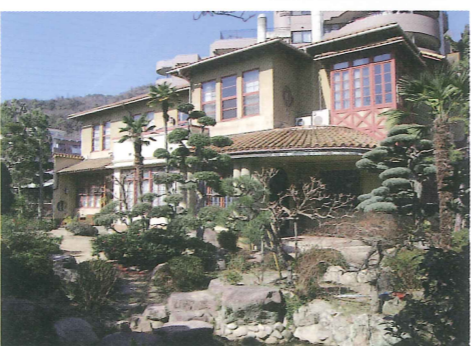
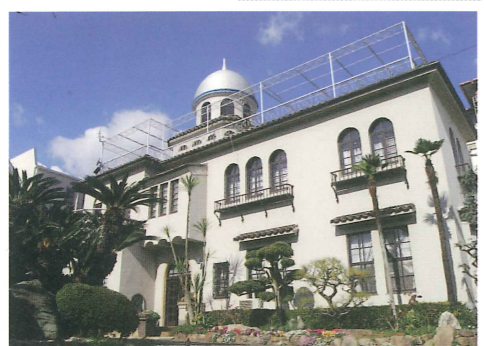




平成 13 年に募集された灘の魅力「灘百選」。
7年がたち、新たな魅力スポットや知る人ぞ知る
魅力スポットも増えてきました。
そこで、昨年イベントなどで新しく灘百選に追加
したい灘の魅力を集めたところ、多くの投票を
いただきました。選考委員会を経て、その中から
11の魅力を新たに灘百選に追加することになりま
した。ここに掲載されている11の写りが追加さ
れる百選です。新しいもの、古いもの、建物、生き物、
祭り...さて何が選ばれたかわかりますか？

詳しくは
区役所などで配布
しているリーフレット
「もっと灘百選」を
ご覧ください。



灘百選、追加しました。



なだ だな

編集 灘区民まちづくり会議
企画運営委員会
発行 灘区役所
〒657-8570
灘区役所まちづくり課内
(078) 843-7001(代)

なだだな No.21
2008年4月

灘区ホームページ「i-nada」
<http://www.city.kobe.jp/nada/>

第三火曜は
「ちょっと気配り」参加の日
一ちょっととした気配りで
住みよい灘区を一



神戸市広報印刷物登録
平成19年度第176号-2
(広報印刷物規格B-1類)



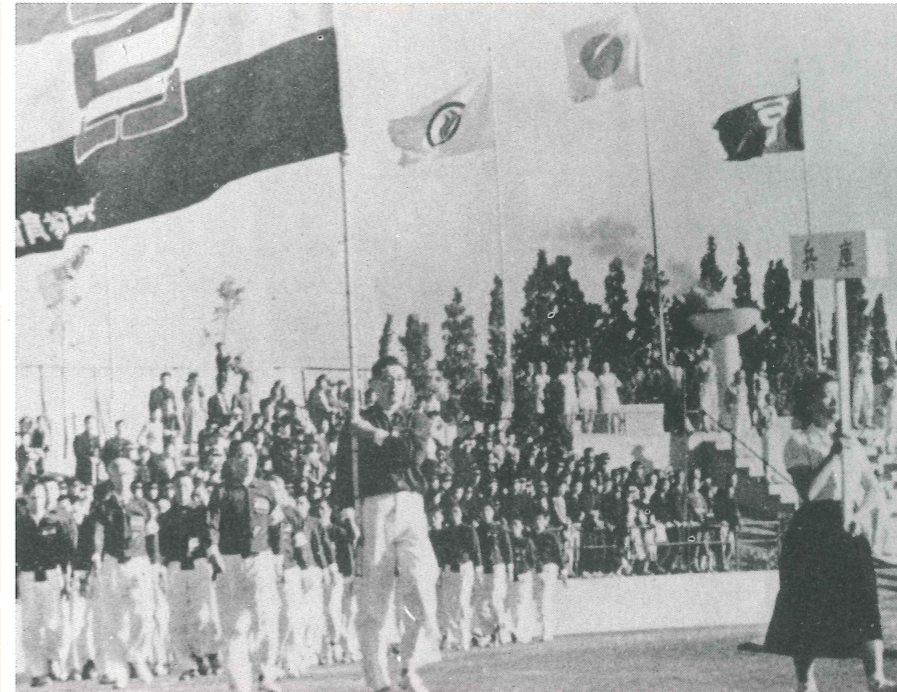
この広報紙は、再生紙を
使用しています。

なだ だな

灘のまちを知るための
情報誌

2008.4
Vol.
21

編集 灘区民まちづくり会議
企画運営委員会
発行 灘区役所



灘のまちなんでも座談会

NADA LINPIC

1 王子スタジアム



兵庫県リレーカーニバル(昭和53年)

●右の写真は昭和31年に王子スタジアムで行われた兵庫国体の開会式の様です。
 ●国体道路もこの国体に合わせて造られた道やね。
 ●今はアメフトのスタジアムやけど、王子スタジアム言うたらリレーカーニバルを思い出さな。
 ●日本記録がいくつも出る名競技場やったね。
 ●増田明美さんが1万メートルの日本記録を出したのもここやったし。
 ●増田さんは3000m、5000mの日本記録も王子で出したらしいですよ。
 ●六甲おろしが追い風になるんちゃうか。
 ●…向かい風にもなりますよ。

2 神戸製鋼 丸山グラウンド



都市対抗野球優勝(昭和52年)
写真提供:株式会社神戸製鋼所

●陸上といえば、マラソンのモスクワオリンピック代表の喜多秀喜選手は神戸製鋼の陸上部やった。
 ●うちの家の前をよく走っていましたよ。
 ●神戸製鋼は野球部も強かったで。灘丸山公園は昔、神戸製鋼の野球場やったん。
 ●昭和52年の都市対抗野球で全国優勝したね。
 ●その時の写真がこれですな。
 ●フラワーロードで優勝パレードもあったね。
 ●残念ながら野球部は廃部になったけどな。
 ●新在家にも小泉製麻や富久娘の野球場があった。
 ●灘区出身のプロ野球選手も何人かいましたね。
 ●巨人におった土井選手とかね。

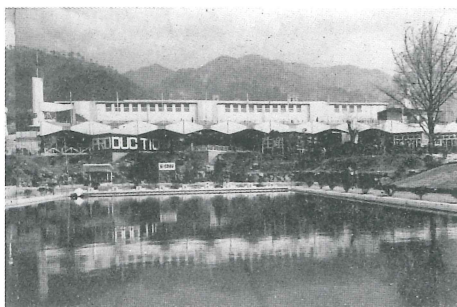
3 王子プール



王子プール(昭和30年代)

●王子動物園の西にある王子プールも、王子スタジアムと同じように、昭和25年に原田の森で開かれた日本貿易産業博覧会の跡地にできたスポーツ施設なんやね。
 ●子どものころよく泳ぎにいったなあ。
 ●日本水泳連盟の公認プールやったんやで。
 ●観客席もありますもんね。
 ●ここのエエとこは緑に囲まれてるとこやね。
 ●たしかに街中とは思えないですね。スポーツジムとかの屋内プールにはない開放感がええなあ。
 ●まるで森の中で泳いでいるような感じ。
 ●それは大げさやな。

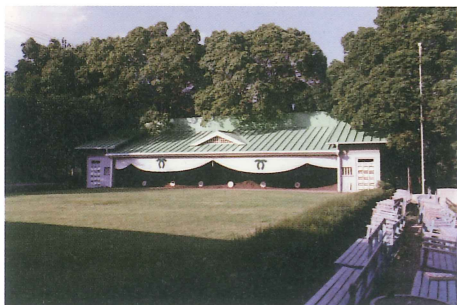
4 王子体育館



神戸博覧会開催時のパビリオン「第一産業館」(昭和25年)
日本貿易産業博覧会事務局「日本貿易産業博覧会誌」

●昔の王子体育館って覚えてる?
 ●今のスポーツセンターと違うんですか?
 ●最初は神戸博のパビリオンやってんて。(左写真)
 ●旧小松島海軍航空隊の飛行機格納庫を改築補修して造られたそうす。
 ●バスケットや体操とかの他にプロレスもやってた。
 ●噛みつき魔フレッド・ブラッシーがグレート東郷の頭に噛みついて、流血したのも王子体育館やで。
 ●また古い話ですね。その試合見てたんですか?
 ●いや、会場に潜り込もうとしたら若いレスラーにつかまってん。
 ●タダ見ですか、あきませんやん。

5 王子弓道場



王子弓道場(昭和52年ごろ)

●王子体育館の北には弓道場がありますね。
 ●王子公園の弓道場、火事で焼ける前は、なかなか立派な建物やったで。
 ●南には距離の長い遠的がありますね。
 ●一王山にはアーチェリー場があるよ。
 ●アーチェリーといえば道永宏選手はモントリオールオリンピックの銀メダリストやで。
 ●おお、灘区からメダリストが出たんですよ。
 ●小学校のときのグリーンスクールの時、自然の家でアーチェリーしたことありますわ。
 ●水道筋でもできたで。
 ●●それって夜店の射的ですよな…。



灘のまちなんでも座談会

NADA LINPIC

2008年は北京オリンピックの年。未来的なスポーツ施設に世界中のアスリートたちが集まり、感動のドラマが繰り広げられます。そこで今回の「灘のまちなんでも座談会」は、このオリンピック年に便乗して、灘区のスポーツ施設にスポットをあててみようという、すこし安易で姑息な企画「ナダリンピック」です。野球に陸上、馬術にゴルフ…実は灘区はスポーツとも縁が深いまちなのです。オリンピックにもひけをとらない(?)灘のスポーツやスポーツ施設に関する「よもやま話」をお送りいたします。



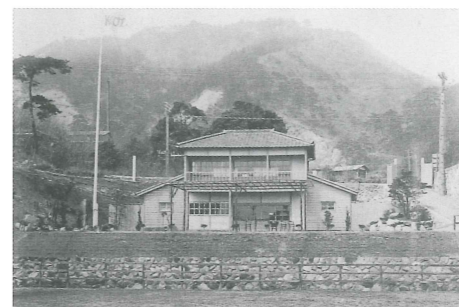
6 神戸ローンテニスクラブ 大石川コート



神戸ローンテニスクラブ大石川コート(昭和9年)
神戸ローンテニスクラブ「80年のあゆみ」

●王子公園のテニスコートですか?
 ●いや大石川の近くにあったテニスコートやっつて。今は王子動物園の南西に引っ越ししたけど。
 ●沢の鶴の敷地を貸していたそうすね。
 ●酒蔵のまのちのテニスコートか!
 ●天地真理もびっくりするやろな。
 ●なんですかそれ?
 ●昔、テニスコートで彼氏を待つ歌があっつてん。
 ●歌が古すぎるますよ。
 ●王子公園の西側は南北に公園やテニスコートが多いやろ。あれは「緑帯」いうて火事するとき延焼を防ぐための空地やねんて。

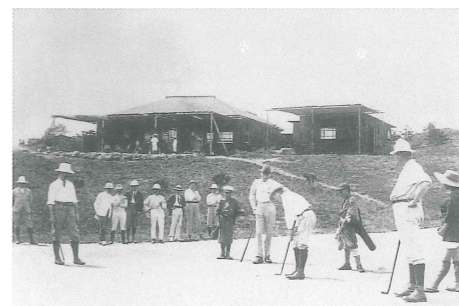
7 神戸乗馬倶楽部 青谷馬場



神戸乗馬倶楽部青谷馬場と倶楽部ハウス(昭和4年)
神戸乗馬倶楽部「神戸乗馬倶楽部の80年」

●青谷にあった神戸乗馬倶楽部のクラブハウス。
 ●後ろの山の木がまばらやけど、いつごろの写真?
 ●灘区ができる前の昭和4年だそうす。平成5年に馬場はしあわせの村に移転しましたけど。
 ●王子動物園に行かなくても馬が見られたんやで。
 ●昭和39年の東京オリンピックのときには、この倶楽部の佐々信三さんと勝本正則さんが馬術の選手に選ばれたしね。
 ●神戸大学は今でも馬場がありますよ。
 ●もう1つあるよ。
 ●どこですか?
 ●六甲山牧場。あそこは今でも乗れるで。

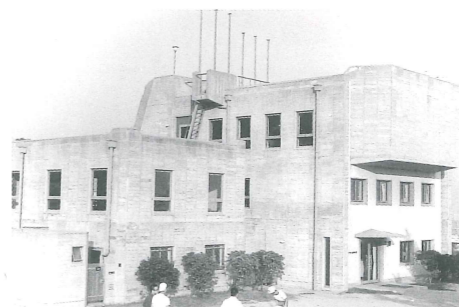
8 神戸ゴルフ倶楽部



18番サンドグリーンとクラブハウス(明治38年)

●六甲山を開いた英国人貿易商のグループさんがつくった日本最古のゴルフ場も忘れてはあかん。
 ●写真の右はしに写ってるのがグループさんやて。
 ●キャディさんが子どもやね。
 ●ふもとの篠原や五毛の子どもがキャディをしたみたいですね。
 ●冬は昭和50年代までスキー場になりましたよ。
 ●へー、六甲山人工スキー場と合わせて、灘区には2つのスキー場があったわけやね。
 ●山上にはスケート場もあったしね。
 ●スケート場もあったけど、普通の池ですべつとつた。今は温暖化でそこまで凍らへんけど。

9 登山研修所



完成間もない登山研修所(昭和45年ごろ)

●グループさんは、山歩きも好きやったらしいよ。
 ●外国人たちのハイキングが日本人に伝わってって今の六甲登山の基礎になっていたそうす。
 ●それより、摩耶山を駆けめぐった修験道の人たちの方が古いんちゃうか。
 ●登山のルーツが修験道ですか、新説ですね。
 ●王子公園には登山研修所がありますね。
 ●壁でクライミングの練習ができるねん。
 ●六甲山縦走は全国的にも有名やし、のじく国体では摩耶山が山岳競技の会場になったもんね。
 ●とにかく六甲や摩耶は、昔からたくさんの人々が歩いた山やったんやろな。

10 神戸レガッタ&アスレチッククラブ 敏馬ボートハウス



敏馬ボートハウスのプールでの高飛び込み(昭和初期)

●山だけじゃなくて、海には外国人たちのスポーツ施設「敏馬ボートハウス」があったね。
 ●海が近いのにプールもあったんや。
 ●この写真は飛び込みやけど、ここで披露されたクロールが日本初のクロールらしいし。
 ●テニスコートもあったそうすね。
 ●「いんさい」っていう神戸の遊び知ってる?
 ●テニスみたいにボールを手で打ち合うやつね。
 ●あれって、テニスの「インサイド」からきてるといいう説があるらしいね。
 ●ひよっとしたら敏馬のテニスコートでテニスを見た、灘の子どもが始めた遊びかもしれへん。