

北区青少年育成協議会

〒651-1195 神戸市北区鈴蘭台北町 1-9-1
TEL 078-593-1111
FAX 078-593-1166

令和 2 年 3 月発行

協力：神戸市北区役所

データのダウンロードは
北区青少年育成協議会 検索



通学路 見守り ハンドブック



みまもりキターールさん

神戸市北区青少年育成協議会



はじめに

北区では、「安全・安心」を基本計画の中でキーワードの一つに掲げ、地域と行政が連携して、まちづくりを進めています。

地域では、子どもたちの安全のため、様々な団体や個人が登下校時の見守り活動を実施しています。

そこで、より安全で効果的に実施していただくため、各関係機関・関係団体の協力のもと、通学路での横断旗の使い方や区内で行われている防犯施策について、このハンドブックにまとめました。

地域における見守り活動にご活用いただき、より安全で安心な北区にしていきましょう。



目次



はじめに (1 ページ)

通学路での旗ふり誘導について (2～12 ページ)



- (1) 児童の特性
- (2) 旗ふり誘導時のより安全な服装
- (3) 誘導者の立つ位置
- (4) 横断旗の使い方
- (5) 注意すること

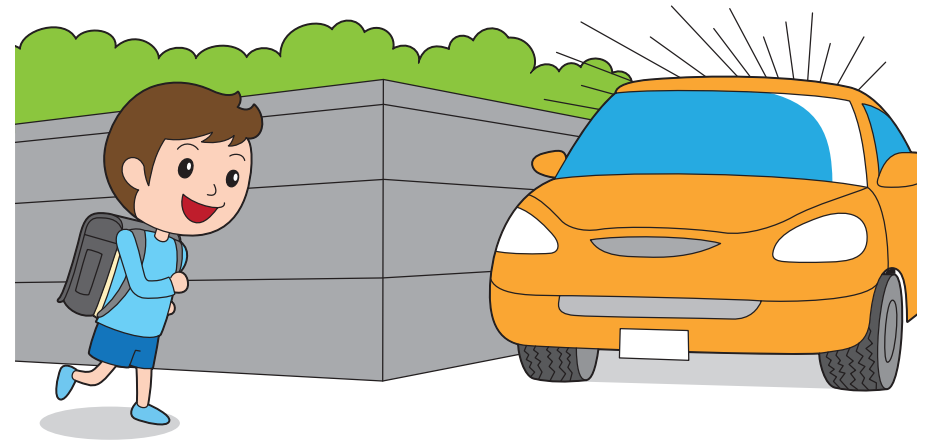
子どもを守る防犯対策について (13～18 ページ)

- (1) 「いかのおすし」
- (2) メール配信システム
- (3) こども 110 番「青少年を守る店・守る家」
- (4) 地域みはり番「イエローフラッグ」
- (5) こども 110 番「青少年を守る店・守る家」対応要領
- (6) こども 110 番「青少年を守る店・守る家」聞き取りシート

通学路での旗ふり誘導について

(1) 児童の特性

-  大人よりも視野がせまく、目の高さも低い
ため、大人が見えている危険が児童には見
えていないことが多い。
-  児童の発達段階によって、危険予測の能力
や危険回避能力に差がある。



交通量が多く見通しの悪い道路、道幅がせまく信号のない道路などは、特に見守り活動をお願いします。

児童の交通事故の多くは登下校中のものであり、周囲の大人のサポートで未然に防ぐことができます。

通学路での旗振り誘導について

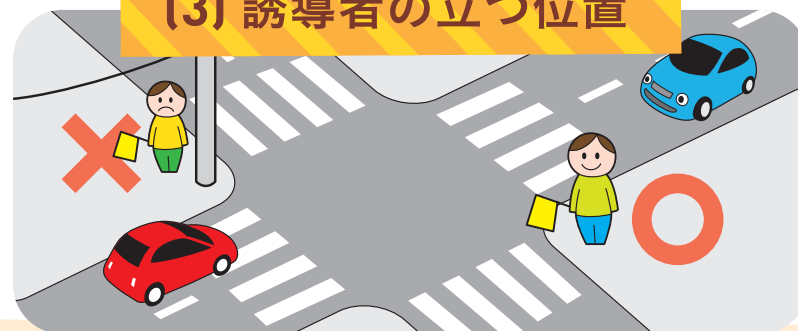
(2) 誘導時のより安全な服装

- 👉 車から見やすい、目立つ服装
- 👉 動きやすい、かかとの低いくつ
- 👉 雨の時はレインコートを着用
- 👉 乳幼児を現場に連れていかない

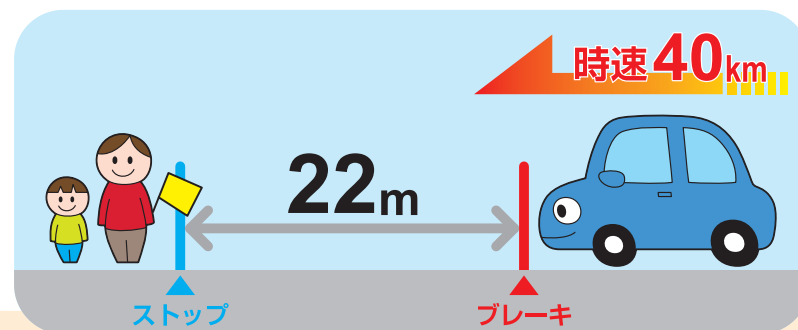


通学路での旗振り誘導について

(3) 誘導者の立つ位置



歩行者や自転車の通行の妨げになる場所や、看板や電柱の陰になる場所を避けて、自動車からよく見える位置に立ちましょう。車道には出ないようにしましょう。



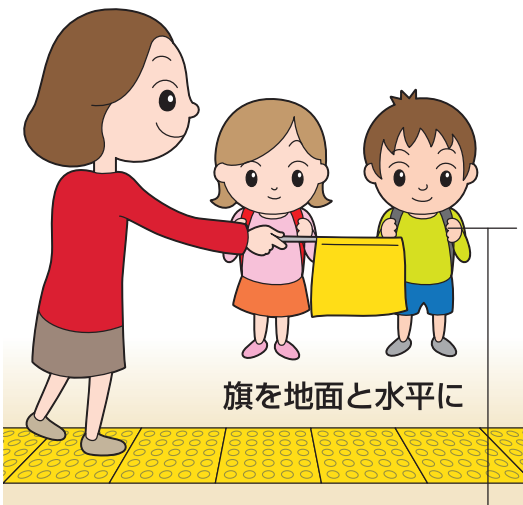
時速40kmで走る自動車が止まるには、約22mの距離が必要とされています。

横断旗を上げて自動車に合図するときは、自動車が止まるために十分な距離があることを確認しましょう。

通学路での旗ふり誘導について

(4) 横断旗の使い方

① 児童を待たせるとき

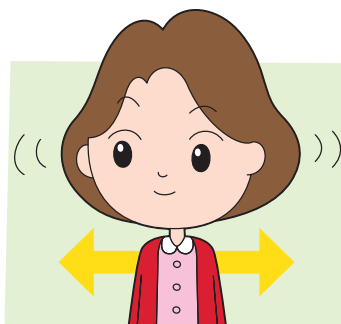


児童が横断したり飛び出したりできないように、旗を地面と水平に持ちます。

児童が歩道ギリギリの所で待っていたら、「危ないから、ちょっと下がって待とうね」と声をかけてください。



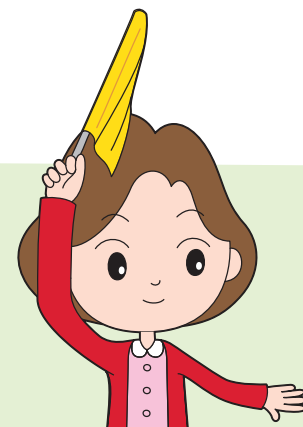
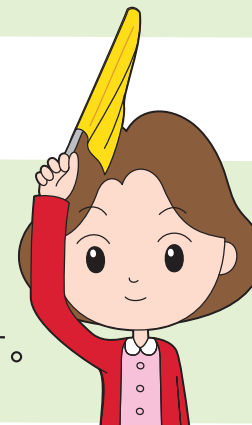
② 車に止まってもらうとき



① 左右の安全を確かめ



② 旗をとつぜん道路に出さず、いったん頭上に上げて運転手に合図します。



③ 左手を使って、児童が飛び出さないように防ぎます。

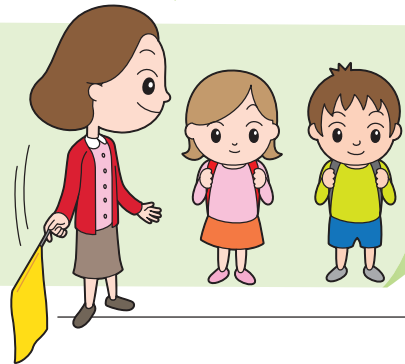
③ 児童を横断させるとき



- ① 自動車が止まってくれたら、左右の安全をもう一度確かめます。
※できれば児童と一緒に



- ② 旗を道路に出して、児童を渡らせます。



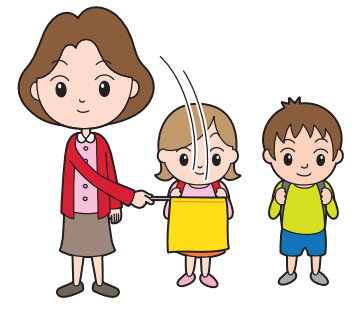
- ③ 横断するときには、児童に手を上げるように指導をお願いします。

④ 児童が横断し終わったら



- ① 児童が渡りきったら、左手で横断歩道をふさぎ、後から来る児童を止めます。

- ② とつぜん旗を戻すと児童にぶつかる恐れがあるので、旗をいったん頭上に上げてから元に戻します。



通学路での旗振り誘導について

(5) 注意すること

①あわてない



自動車が並んでしまったり、児童がたまってしまっても、あわてずに行動しましょう。児童の安全が第一です。

②大きく、はっきりと

あいまいな動作はわかりづらく、たいへん危険です。

自信をもって、わかりやすく、大きく、はっきり、てきぱきと行いましょう。

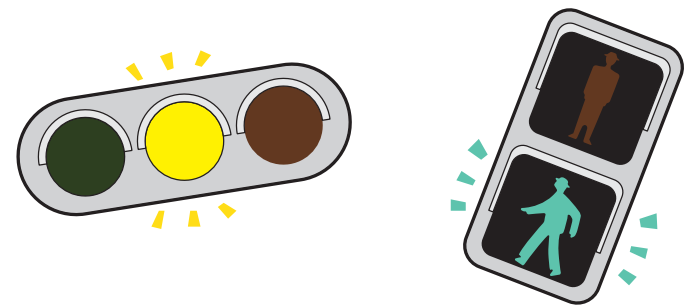


③呼吸を合わせて

二人一組で行う場合は、児童の待っている側が主導権を持ち、旗を動かすときは声で合図するなどして、呼吸を合わせましょう。



④信号に従う



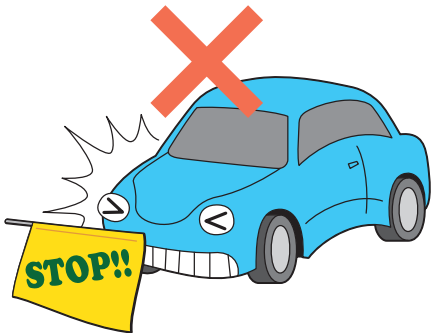
信号のある横断歩道では信号に従いましょう。青の点滅信号(または黄色信号)で児童を横断させてはいけません。

⑤自分の身も守る



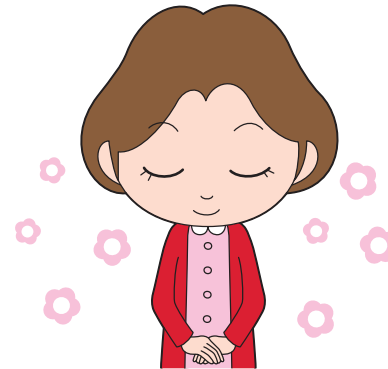
車道には出ないことが原則です。
やむを得ず車道に出る場合は、自動車の脇を通り抜けてくるバイクや自転車に十分注意しましょう。

⑥自動車に指示をしない



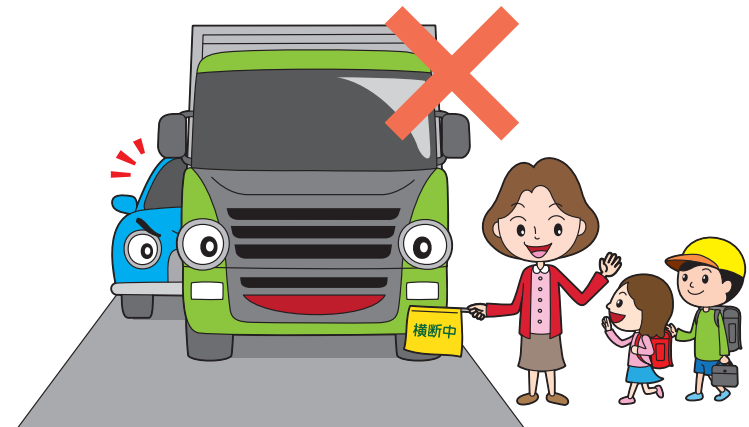
横断旗には自動車を止める強制力はありません。
運転手に発進の指示をすることもやめましょう。

⑦感謝の気持ちを持つ



朝の出勤時間は、運転手にとっても貴重な時間です。
協力してくれた運転手に、会釈するなど感謝の気持ちを伝えましょう。

⑧大型車は止めない



大型車の後続車が前方を確認できずに衝突したり、横断中の児童に気づかずに大型車を追い越して事故につながる可能性があります。大型車を止めることは避けましょう。

子どもを守る防犯対策について

[1]「いかのおすし」

子どもたちを犯罪から守るためには、日ごろから防犯について家族がしっかりと意識すること、そして地域の見守りが不可欠です。家族で防犯について話し合みましょう。

知らない人について

いかない



- 名前を呼ばれてもついていかない。
- 大人が両手を上げた1.5メートル以上の距離をとる。

知らない人の車に

のらない



- 車に近づかない。
- 車はバックが苦手。車の後方に向かって逃げる。

おおごえをだす すぐにげる



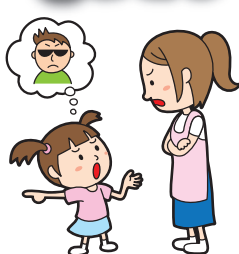
- 声が出やすいように練習する。
- 防犯ブザーを使う。



- おかしいと思ったらすぐに逃げる。
- 逃げ込める場所を事前にチェックしておく。

何かあったらすぐ

しらせる



- 怖い目にあったら必ず家族に言う。
- 家族に何でも話せるよう、毎日の出来事を話し合う。

子どもを守る防犯対策について

[2]メール配信システム

電子メールで北区内の防犯・防災情報等をお送りします。

ひょうご防犯ネット

兵庫県警察の防犯情報等を配信するメールサービスです。自分の地域を指定すると、地域の不審者情報や犯罪情報、避難情報等が受信できます。

登録方法

「support@police.pref.hyogo.lg.jp」に空メールを送信。「ひょうご防犯ネット」からメールが返信されますので、画面の案内に沿って登録手続きを行ってください。



ひょうご防災ネット (神戸市 安心・安全情報)

神戸市や兵庫県からの緊急気象情報(地震、津波、気象警報、特別警報、土砂災害警戒情報、河川洪水予報、竜巻注意情報など)や避難情報を配信するメールサービスです。

登録方法

「kobecity@bosai.net」に空メールを送信。「ひょうご防災ネット」からメールが返信されますので、画面の案内に沿って登録手続きを行ってください。



子どもを守る防犯対策について

(3)こども110番 「青少年を守る店・守る家」

子どもたちが怖い目にあったときに逃げ込める店や家で、「こども110番」のステッカーを貼り、地域ぐるみで子どもたちの安全を守っています。



(4)地域みはり番 「イエローフラッグ」

不審者情報などが出された際に、小学校や児童館をはじめ、青少年を守る店・守る家などに黄色い旗を掲げ、地域の子どもたちに注意喚起を行っています。



子どもを守る防犯対策について

(5)こども110番 「青少年を守る店・守る家」 対応要領

子どもが助けを求めてきたら、
まず家の中に入れて保護してください。

- ①まず、自分が落ち着く ②子どもを落ち着かせる



- ③聞き取りシート（P17）を利用して、子どもから話を聞いてください。

※緊急の場合は、110番通報をしながら話を聞いてください。



- ④110番通報する ⑤警察等が到着するまで待つ

子どもを守る防犯対策について

(6)こども110番 「青少年を守る店・守る家」 聞き取りシート

1 何がありましたか

- 連れ去り (腕をひっぱる・車に乗せようとする等)
- わいせつ (体に触れる・抱きつく等)
- 声かけ (お菓子や物を買ってあげる・遊びにいこうと言う等)
- つきまとい (追いかける・立ちふさがる等)
- その他 ()

2 いつ

【 時 分ごろ】

3 どこで

場所

目標物

4 犯人(不審者)は

- 男 () 人 女 () 人 年齢 () 才くらい
- 身長 () cm くらい 体格 (肥満・ふつう・痩せ)
- 服装 上 () 下 ()
- その他の特徴
(メガネ・サングラス・ヒゲ・帽子・マスク・
その他【 】)
- 逃走手段 (徒歩・自転車・オートバイ・車)
- 車のタイプ () 色 () ナンバー ()
- その他車の特徴
(ドアの数【2ドア・4ドア】、ハンドル位置【右・左】)
- 逃走方向 ()

5 子どもさんは

住所

氏名

電話番号

学校名

小・中・高

年生

警察へは110番 救急へは119番

最寄りの 小学校(-)