

基本的な避難の流れ

台風・大雨のとき

台風の接近、大雨の恐れ

土砂災害警戒区域・洪水浸水想定区域にいる

判断できない場合も含む

YES

NO

避難情報を確認

避難情報 (神戸市)

警戒レベル3
高齢者等避難
避難に時間のかかる方は避難

警戒レベル4
避難指示
危険な場所から全員避難

警戒レベル5
緊急安全確保
命を守る最善の行動を

外出はひかえる。がけや河川・水路・海岸に絶対近づかない。



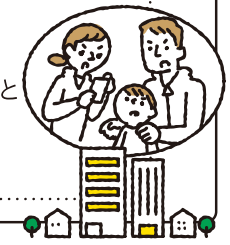
避難の方法

①立ち退き避難
安全な場所に避難



②屋内で安全に過ごす

上階への避難や高層階に留まること等により計画的に身の安全を確保



詳しい避難のタイミング・方法を
確認できます!



地震・津波のとき

地震発生・緊急地震速報

身の安全を確保する(姿勢を低く、頭を守って、動かない)

テレビなどで情報を収集



津波・大津波警報の発表

判断できない場合も含む

あり

なし

緊急時は垂直避難

逃げ遅れた場合、近くの丈夫な建物の3階以上へ避難



丈夫な建物

警報が解除されるまで安全な場所で待機

基本は水平避難

津波浸水想定区域の外へ、徒歩で移動

お問合せ

総合コールセンター

電話 0570-083-330

または 078-333-3330

FAX 078-333-3314

年中無休 8時00分～21時00分

よくある質問はこちら



わが家の避難ルール (マイ・タイムライン)

災害の種類	自宅の危険性	避難ルール		
		どこへ (安全な場所)	いつ (避難行動開始)	避難にかかる時間
土砂災害				分
河川の洪水				分
地震(津波)				分

家族の安否確認

あらかじめ確認方法を決めておきましょう。

- 災害用伝言板 (web171)
- 災害用伝言ダイヤル (171)
- SNSなど



KOBE

防くらしの防災ガイド

北区 3 有野・有馬 周辺 保存版 2024年度

土砂災害・水害ハザードマップ付



「かぞくかいきぎ」を開こう。

ハザードマップは裏面! 広報紙KOBEから抜き出してお読みください

災害が発生したら 情報を収集しよう!

特設サイト 「神戸市リアルタイム防災情報」開始!

気象情報、避難情報に関する内容など、災害時に見るべき内容をまとめて分かりやすくリアルタイム発信! 行政区ごとにも見られます。

災害時には 必ずアクセス!



災害テレホンセンター (避難情報、防災行政無線の内容など)

0570-078-500

できたらチェック!

確認しよう!

- 携帯ラジオ
- 懐中電灯(ヘッドライト)
- 電池
- 常備薬
- お薬手帳
- 身分証明書・印鑑
- 現金・通帳
- マスク
- 消毒液
- 携帯電話、スマホ
- 充電器
- 軍手
- タオル
- ビニール袋
- 歯ブラシ
- 救急薬品
- 食料
- 水
- ティッシュ
- 衣類
- 防寒具
- 雨具
- 虫よけ
- 生理用品
- トイレ用ペーパー
- その他必要なもの

家庭内備蓄 最低でも3日分、できれば7日分

飲料水、食料、生活用品などを用意! 簡易トイレがあればかなり便利!

できたらチェック!

家族で話し合おう!

災害時には、自らの判断で行動することが重要です。いざという時の避難ルールを決めて、日頃から備えておきましょう。

わが家の避難ルールは裏面へ

WEBで確認できる 「わが家の避難マップ」もおすすめ!

わが家の避難マップ 神戸 検索

できたらチェック!

事前に登録しておこう!

ひょうご防災ネット スマートフォンアプリ版



兵庫県および神戸市から避難情報などの緊急情報や、地震、津波、気象警報などの防災に関する様々な情報を提供するサービスです。

※登録制メール配信も行っています。登録の際は「hy@bosai.net」へ空メールを送信してください。

災害用伝言ダイヤル(171) ☎ 171

災害時の自分の状況を伝える、家族の状況を知るための大事な「災害用伝言ダイヤル」。利用するには「電話番号」が必要! 家族の中で登録する電話番号を決めておきましょう!