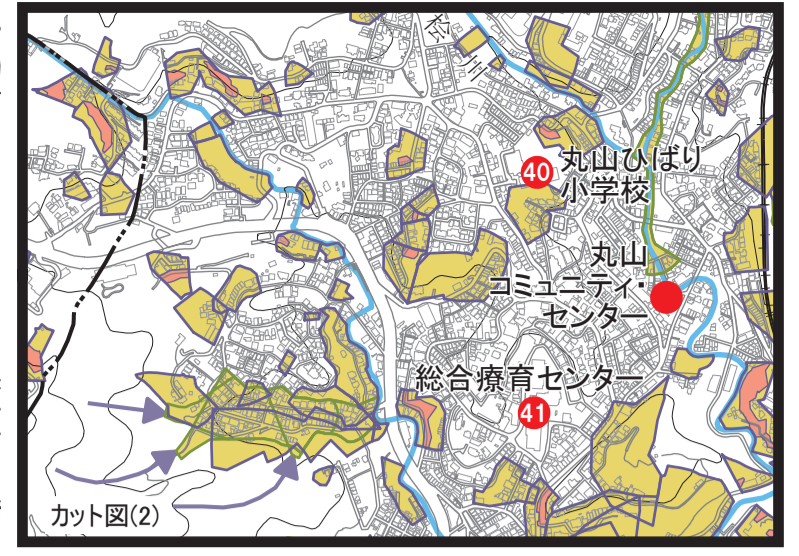


土砂災害・水害ハザードマップ

* 避難の基本となるハザードマップです

須磨区

2024



土砂災害・水害に関する区域

| | | |
|----------------|---|---|
| 土砂災害警戒区域 | 急傾斜地の崩壊(がけ崩れ) | がけ崩れ、土石流、地すべりが発生した場合、危害が生ずる恐れのある区域 |
| | 土石流 | |
| | 地すべり | |
| 土砂災害特別警戒区域 | 急傾斜地の崩壊(がけ崩れ) | がけ崩れ、土石流が発生した場合、建築物に損壊が生じ、著しい危害が生ずる恐れのある区域 |
| | 土石流 | |
| 河川の洪水による浸水想定区域 | 5.0m以上 | 100年に1回程度の確率で発生する大雨の際に、二級河川からあふれた水により、浸水する恐れのある区域 |
| | 3.0m以上～5.0m未満 | |
| | 0.5m以上～3.0m未満 | |
| | 0.5m未満 | |
| 内水はん濫による浸水想定区域 | 100年に1回程度の確率で発生する大雨の際に、雨水管からあふれた水により、20cm以上浸水することが想定される区域 | |

注意が必要な場所

| | |
|--|---------------|
| 地下街・地下通路 | 大雨の際、浸水に注意が必要 |
| 鉄道(地下部) | |
| 道路冠水危険箇所(アンダーパス)により道路が局部的に低く、大雨の際、冠水する危険あり | |
| 雨水管があふれた箇所(過去10年間) | |

防災施設、観測施設等

| | |
|--------------------|---|
| 貯水機能のある災害時給水拠点 | 災害時に飲み水の応急給水ができる場所 |
| 防災行政無線(屋外スピーカー) | 避難情報などが放送されます。 |
| 土石流発生感知装置(ワイヤセンサー) | 土石流によってワイヤーが切断されると、土石流発生が検知されます。 |
| 河川増水警報システム(回転灯) | 大雨・洪水の注意報・警報時にイエローランプが回転します。 |
| 河川水位観測所 | Web「川の防災情報(国土交通省)」で確認できます。 |
| 河川の量水標 | 現地で河川水位を観測する「ものさし」。 |
| 河川カメラ | Web「神戸市河川モニタリングカメラ」または「兵庫県河川監視システム」で確認できます。 |

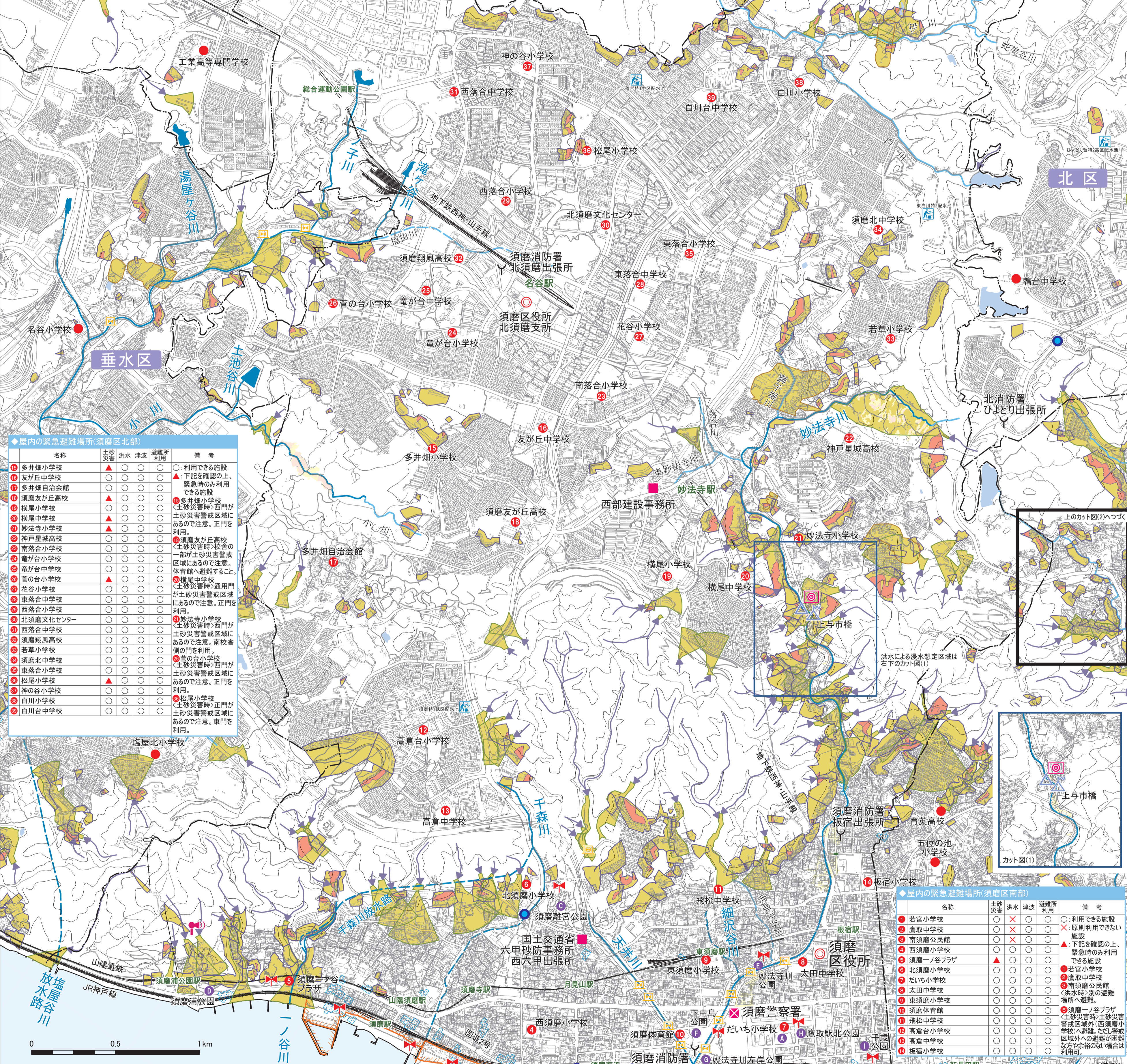
最新の情報は神戸市情報マップや兵庫県CGハザードマップでご確認ください。

特定ため池 万が一決壊すると、周辺の家屋や公共施設等に被害を及ぼすおそれのあるため池。浸水想定区域図は兵庫県CGハザードマップでご確認ください。

※「想定最大規模降雨」によるハザードマップは「神戸市情報マップ」にてご確認ください。
※およそ1,000年に1回の頻度で発生すると想定される豪雨

※洪水浸水想定区域図内等及び土砂災害警戒区域内の要配慮者利用施設は神戸市ホームページで随時更新いたします。

※視覚障がい等のため自宅のハザード状況を確認したい場合は、各区役所へお問い合わせください。



屋内の緊急避難場所(須磨区北部)

| 名称 | 土砂災害 | 洪水 | 津波 | 避難所利用 | 備考 |
|-------------|------|----|----|-------|------------|
| ① 多井畑小学校 | ○ | ○ | ○ | ○ | ○: 利用できる施設 |
| ② 友が丘中学校 | ○ | ○ | ○ | ○ | ○: 利用できる施設 |
| ③ 多井畑自治会館 | ○ | ○ | ○ | ○ | ○: 利用できる施設 |
| ④ 須磨友が丘高校 | ○ | ○ | ○ | ○ | ○: 利用できる施設 |
| ⑤ 横尾小学校 | ○ | ○ | ○ | ○ | ○: 利用できる施設 |
| ⑥ 横尾中学校 | ○ | ○ | ○ | ○ | ○: 利用できる施設 |
| ⑦ 妙法寺小学校 | ○ | ○ | ○ | ○ | ○: 利用できる施設 |
| ⑧ 神戸星城高校 | ○ | ○ | ○ | ○ | ○: 利用できる施設 |
| ⑨ 南落合小学校 | ○ | ○ | ○ | ○ | ○: 利用できる施設 |
| ⑩ 竜が台小学校 | ○ | ○ | ○ | ○ | ○: 利用できる施設 |
| ⑪ 竜が台中学校 | ○ | ○ | ○ | ○ | ○: 利用できる施設 |
| ⑫ 音の台小学校 | ○ | ○ | ○ | ○ | ○: 利用できる施設 |
| ⑬ 花谷小学校 | ○ | ○ | ○ | ○ | ○: 利用できる施設 |
| ⑭ 東落合中学校 | ○ | ○ | ○ | ○ | ○: 利用できる施設 |
| ⑮ 西落合小学校 | ○ | ○ | ○ | ○ | ○: 利用できる施設 |
| ⑯ 北須磨文化センター | ○ | ○ | ○ | ○ | ○: 利用できる施設 |
| ⑰ 西落合中学校 | ○ | ○ | ○ | ○ | ○: 利用できる施設 |
| ⑱ 須磨翔風高校 | ○ | ○ | ○ | ○ | ○: 利用できる施設 |
| ⑲ 若草小学校 | ○ | ○ | ○ | ○ | ○: 利用できる施設 |
| ⑳ 須磨北中学校 | ○ | ○ | ○ | ○ | ○: 利用できる施設 |
| ㉑ 東落合小学校 | ○ | ○ | ○ | ○ | ○: 利用できる施設 |
| ㉒ 松尾小学校 | ○ | ○ | ○ | ○ | ○: 利用できる施設 |
| ㉓ 神の谷小学校 | ○ | ○ | ○ | ○ | ○: 利用できる施設 |
| ㉔ 白川小学校 | ○ | ○ | ○ | ○ | ○: 利用できる施設 |
| ㉕ 白川中学校 | ○ | ○ | ○ | ○ | ○: 利用できる施設 |

屋内の緊急避難場所(須磨区南部)

| 名称 | 土砂災害 | 洪水 | 津波 | 避難所利用 | 備考 |
|------------|------|----|----|-------|------------|
| ① 若宮小学校 | ○ | ○ | ○ | ○ | ○: 利用できる施設 |
| ② 鷹取中学校 | ○ | ○ | ○ | ○ | ○: 利用できる施設 |
| ③ 南須磨公民館 | ○ | ○ | ○ | ○ | ○: 利用できる施設 |
| ④ 西須磨小学校 | ○ | ○ | ○ | ○ | ○: 利用できる施設 |
| ⑤ 須磨一ノ谷プラザ | ○ | ○ | ○ | ○ | ○: 利用できる施設 |
| ⑥ 北須磨小学校 | ○ | ○ | ○ | ○ | ○: 利用できる施設 |
| ⑦ たいち小学校 | ○ | ○ | ○ | ○ | ○: 利用できる施設 |
| ⑧ 太田中学校 | ○ | ○ | ○ | ○ | ○: 利用できる施設 |
| ⑨ 東須磨小学校 | ○ | ○ | ○ | ○ | ○: 利用できる施設 |
| ⑩ 須磨体育館 | ○ | ○ | ○ | ○ | ○: 利用できる施設 |
| ⑪ 飛松中学校 | ○ | ○ | ○ | ○ | ○: 利用できる施設 |
| ⑫ 高倉小学校 | ○ | ○ | ○ | ○ | ○: 利用できる施設 |
| ⑬ 高倉中学校 | ○ | ○ | ○ | ○ | ○: 利用できる施設 |
| ⑭ 板宿小学校 | ○ | ○ | ○ | ○ | ○: 利用できる施設 |

災害が発生した時や緊急時の連絡先

消防 TEL: 119 FAX: 392-1119

警察 TEL: 110 FAX: 382-0110

須磨区役所(緊急避難場所等に関するお問い合わせ) TEL: 731-4341(代) FAX: 731-4362

西部建設事務所(道路、側溝、公園に関すること) TEL: 742-2424 FAX: 742-2351

西部水道管理事務所(水道に関すること) TEL: 733-6601(代) FAX: 732-6410

中央環境センター(下水道に関すること) TEL: 644-2711 FAX: 642-2783

このハザードマップは令和6年4月1日現在の情報を掲載しています。
この地図の作成に当たっては、国土地理院長の承認を得て、同院発行の2.5万分の1地形図を使用しています。
[測量法に基づき国土地理院長承認(使用) R5JH803]
背景図は電子地形図25000を拡大して使用しているため、位置精度は基準に準じます。

大津波警報が発表されたとき

海岸や河口に近づかない!

命を守る行動を

海岸部の防災施設、観測施設

津波・高潮による浸水を防ぐ防潮施設など

注意 防潮ラインより海側では、津波・高潮により浸水する可能性があります。



屋外の緊急避難場所(津波・大火)

| 名称 | 津波 | 大火 |
|---------------|----|----|
| ① たいち小学校グラウンド | ○ | ○ |
| ② 須磨離宮公園* | ○ | ○ |
| ③ 須磨離宮公園 | ○ | ○ |
| ④ 須磨浦公園 | ○ | ○ |
| ⑤ 妙法寺川公園** | ○ | ○ |
| ⑥ 下中島公園 | ○ | ○ |
| ⑦ 妙法寺川左岸公園 | ○ | ○ |
| ⑧ 千歳公園 | ○ | ○ |

津波緊急待避所 津波発生時、逃げ遅れた際に緊急的、一時的に待避する施設です。施設の三倍以上に避難してください。

津波緊急待避所

| 名称 | 津波 | 大火 |
|------------|----|----|
| ① 市営須磨外浜住宅 | ○ | ○ |
| ② 市営古川第二住宅 | ○ | ○ |
| ③ 市営須磨小寺住宅 | ○ | ○ |

*津波発生時のみ避難から避難しつづける避難所
**津波発生時のみ避難から避難しつづける避難所