



みなみかぜ便り

R2.3.23 文教子ども委員会

こども家庭センターで 相談児童の追い返し事案について

夜中に助けを求めて子ども家庭センター(現在はハーバーランド)を訪れた児童。対応した職員は、夜間業務の委託先「NPO社会還元センターグループわ(シルバーカレッジ卒業生)」の会員(扉を開ける権限が無く、正しくは、当直の職員に指示を仰ぐべきであった)。

日時	相談者	内容	対応	言い訳
R2.2 A.M.3:30	小6 女兒	親に 「出て行け」と 言われた	「警察に行って」 →気温0度の中 歩いて交番へ	高校生に見えた ※高校生でも対象
H30.4 P.M.11:00	高3 男子		「明朝電話して」 →公園で 一夜過ごし 明朝再訪	大人っぽく見えた ※ケースワーカー の名前を聞いており 継続支援をして いると認識

■ NPOを訪問し話を聞くと・・・

上原 こども家庭センターでの女兒追い返しについてお聞きしたいのですが・・・

NPO理事長 いいえ、追い返していません。「警察に行って」と言っただけです。

この期に及んで認識ゼロ。このNPOには、こども家庭センターでの対応を1日も任せてはいけなかった!

委託内容が取り次ぎや伝言だけなら良いが、緊急の児童相談や、来所者対応が含まれている。それを、**たった3時間のマニュアル説明だけで担当**している事に恐ろしさを感じた。夜間の児童相談は、緊急性がある、あるいはお昼間電話をしにくいケースが多いはず。その相談を、心理や福祉のスキルも無く、訓練もしていない人に任せられる神戸市の姿勢そのものが問題!

上原 H30の高校生追い返し事案を、当時、所長は認識していたのか?

センター所長 日報で認識をしていた。

上原 認識をしなが、局に報告するほどの問題だと認識していなかったのか?

センター所長 問題として報告するまでの認識は無かった。失念していた。

上原 もしそうでしたら、子ども家庭センターの所長を辞めて下さい。夜間に追い返された男子高校生(H30)は、担当職員に「明日朝来て」と言われて、公園で一晩過ごしているのですよ!

市は、あり方検討会の審議結果(4月)後に対応するため、NPOへの委託は半年契約(R2.10迄)とし、それまでに体制を検討すると言っている。一日も早い改善を求めていく。

R2.3.23 文教子ども委員会

中学校給食が4月から半額(170円)に! 温かく美味しい親子方式の モデル校に「大原中」を提案

170円になるだけでは、子ども達の満足度はUPしない!保温食缶でのデリバリー方式に変えていく方針だが、小学校で作って中学校に運ぶ(親子方式)給食はもっと美味しい♡市内3校でモデル実施をする中に、大原中学校を提案したところ、有力候補校として検討がスタートしました。

新型コロナウイルスの影響に対する

R2.3.23 文教子ども委員会 **減収の子育て家庭支援**

上原 塾や習い事に行けなくなる等、こどものこれまで通りの暮らしを守るための親の支援は喫緊の課題である。そこで、経済観光局と連携して、どのような支援が必要か、単なるバラマキではなく、**減収になった事業者や職を失った家庭に対する支援、雇用調整助成金対象外のアルバイト・パートの保護等**について、業種を限定せず、対策予算を検討して頂けないか?

こども家庭局長 この委員会終了後、直ぐに経済観光局と協議し検討する。

R2.3.12 総括質疑 **有馬温泉等観光業支援**

上原 数億円の宿泊キャンセルが出ている旅館もあり、その後も団体予約が入らず観光業への打撃は大きい。プレミアム付き宿泊チケット(例:2万円で3万円の宿泊券)を観光案内所等で購入できる様にする等、観光客誘致のための宿泊費助成をすべきではないか?

岡口副市長 新型インフルエンザ時に行った施策も踏まえて検討していく。



R2.3.12 総括質疑 **中小企業支援**

上原 コロナウイルスの影響を把握するため、三宮の飲食店を回りアンケート調査(70店舗以上から回答)をした。3月の宴会キャンセル50件、前年同月比-85%、予約取り消しによる売上損失は500万円という店舗もあり、神戸経済は深刻な状況である。そこで、プレミアム飲食券の発行や、売上向上のための**販売促進費助成**、終息後は雇用を維持できなかった事業者向けの**求人募集広告費の助成**をするなど、一定の被害がある市内企業に業種を限定せず支援していくべきではないか?

岡口副市長 H21年の新型インフルエンザ時も国の制度を利用出来た事で観光施策を実施したことから、国の動向を見守りたい。

上原 アンケートの中で神戸市に求める事として「助成金」と「お店の宣伝」を選択された飲食店が多かった。市としても助成制度やお店の販促に役立つ施策を検討して頂き、売上ダウンの大きい会社には、**法人税や固定資産税等の減免**もすべきである。

新型コロナウイルスに関するご相談について

神戸市専用電話

078-322-6250

24時間受付
多言語対応可

人事評価の悪い職員について

人事評価(SABCD)で99%の担当職員がB(標準)以上だが、C評価が93人、さらにD評価が5人も居た。

H30年度 人事評価分布(担当者)					
能力評価	業績評価				
	S	A	B	C	D
S	217	221	-	-	-
A	170	4080	1558	-	-
B	-	1355	10392	63	-
C	-	-	31	93	-
D	-	-	1	-	5

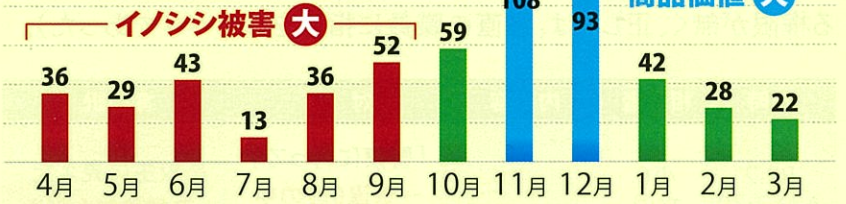
民間企業なら
リストラ対象!

- 上原** 複数年に亘って低い評価の職員はいるのか?
- 行財政局** 数名いる。
- 上原** SとD評価では、勤勉手当の反映額はいくら違うか?
- 行財政局** 4万円
- 上原** 極めて優秀な職員と、極めて劣る職員の勤勉手当が4万円しか変わらないのでは、優秀な職員の士気高揚には繋がらない。DやC評価の能力や業績が劣る職員の人件費も、市民の税金で賄われていることを強く認識すべき!

イノシシ牧場併設のジビエ処理・加工施設提案

上原 農家がイノシシを捕獲してほしいのは、稲刈りまでの夏。しかしその頃のイノシシは脂がのっておらず、ハンターとしては商品価値がないから捕獲が進まない。だったら夏までできるだけ多く捕獲して冬まで飼育をすればいい。例えば、神戸ワイン用のブドウの搾りかすを餌に混ぜ、神戸ワイン猪というブランド化も考えられる。令和2年度予算でジビエ処理・加工施設の検討予算を計上されているので、イノシシ牧場を併設した施設にすれば、農家の方にも猟友会の方にもメリットがあり、有害鳥獣対策が革新的に進むと思うがいかがか?

猟友会の捕獲頭数(H30/北区)



岡口副市長 他都市のモデルも調べながら、R2年度予算において、どの様なシステムがあり得るか研究したい。

東須磨小 加害教員等の処分について

上原 加害教員ABCDという4人は、昨年11月から分限休職となり無給である(2月末まで4か月分の給与・ボーナスは、1人約300万円)。一方、加害教員Dと同じ停職3ヶ月であった前校長は、分限休職にはなっていないので、有給で、しかも現在病気休職中。→1日も仕事をすることなく、4か月分の給与等(1月以降は病気休職で80%)を受給している。実質的に見ると、★Dは分限休職期間4か月+停職3か月→停職7か月相当。管理職であり、高圧的な態度を「ブチヒトラー」と評される前校長は、処分が軽すぎないか?

教育委員会 厳正に処分をした。分限休職と懲戒処分については法的位置づけが違う。前校長は、分限休職条例改正の3要件に該当していない。

上原 自らの言動が、職員室での暴言・暴行が許される雰囲気を作り出した事は明白なのに、「職員室の雰囲気が悪い事には気づいていなかった」「加害教員らの組み合わせが偶然悪かった」「訴える方がおかしい」と、全く反省をしていない事は、処分に加味されないのか?

教育委員会 調査委員会の指摘については真摯に受け止めて謝罪する姿勢は一定見られたと感じている。

上原 「死ぬ」「つぶす」「俺を怒らせたらどうなるか」「あいつは公開処刑や」「逆らうやつは辞めさせる」こんな言葉を神戸市職員が職場で発して良いのか?人事評価も標準以上が付いていたと聞いているが、正しい評価なのか?誰が何を見て評価しているのか?

- 教育委員会** 非常に不適切な発言であったと思い、厳重に処分をした。
- 上原** 私は、前校長は、懲戒免職にするべきだったと思う。今回の処分が、「管理職に対して、非常に甘い」と市民感覚では受け取られる事を伝えておく。

懲戒免職未済の加害教員人事

上原 加害教員A、Bは懲戒免職なので、神戸市職員では無くなるが、C、Dおよび前校長は自主退職しない限り、定年まで市職員である。今後教員として学校に配属される可能性はあるのか?

教育委員会 現時点において、教壇に立つ資格はないと考えている。まず、教員としての資質を向上させる研修やハラスメント研修コンプライアンス研修を実施し、児童生徒に直接関わらない業務をさせながら、資質向上に努めていく。

- 上原** その配属先は、欠員が出ていたのか?
- 教育委員会** 欠員は出ていない。

上原 処分後の東須磨小保護者会で、謝罪文を出したのは加害教員4人の中ではBとD。分限休職の不服申し立てをしたAとCは、謝罪文を出していないことから、反省しているか否かの判断材料になる。

Cは今後、市職員として市民のために務めるなら、まず分限休職に対する不服申し立ては取り下げて、反省すべき!



1000時間受講

上原 みなみ 趣味はホットヨガ・LAVA西鈴に通っています!

鈴蘭台高校22回生、神戸大学卒業(バイオテクノロジー)
気象予報士・元サンテレビお天気キャスター・文教こども委員会

TEL 080-6150-0373 lovekitaku@gmail.com
https://minami-uehara.fun

Instagram

LOVEKITAKU

Facebook

LINE

みなみかぜ便り

Vol. 15

2021.01



無所属議員も捨てたもんじゃない!!

発行：神戸市会 無所属 上原みなみ
〒650-8570 神戸市中央区加納町6-5-1 市役所1号館27階

R2.12.8

一般質問

コロナ時代の神戸市政はこの3つが重要!

不要な支出を減らす

お金を市内で回す

新たな財源を入れる

減

減らす 新型コロナウイルス禍による事業見直し

上原 今年度の市税等の収入は、当初予算より90億円減収。そこで10%の執行留保が5月25日付けで各局室区長宛に通達された。令和3年度予算編成についても、職員の「やめる勇気」をもって事務事業の見直しや業務改革、組織の最適化等が財源分配の考え方として掲げられているが、行財政改革方針2025によると、その権限は各局・室・区長に「自主経営」の視点を持って取り組むよう委ねられている。

力を求めるのは無理。そこで、以下の様な客観的指標を提案し、全ての事業見直しを求めた。

その事業は〇〇

誰のため?

対象人数は?

何を?(能力 or 暮らしの質 or 人生設計 or その他)

どう変えるのか?

今西副市長 事業ごとに必要性を十分検討して、実効性のある事務事業見直しに努めていく。

経営経験が無い各局・室・区長に「自主経営」の視点を持った経営能

回

回す 財源の最大限市内循環による神戸経済維持・活性化

現在、神戸市役所において外部委託をしている発注先は、市外企業が多い。

広報誌KOBE

大阪

9356万円

神戸市 WEBサイト

静岡

1億7789万円

KOBEぼすと

岡山

792万円

マイナポイント広報

東京

2500万円

空き家活用広報

大阪

986万円

1) 財源の市内循環と広報

上原 委託・指定管理事業等の行政由来の仕事は市内の事業者に請け負って頂き、財源を市外に出さないという想いで取り組んで頂きたい。そこで、公募の際の市内事業者加点10%にとどまらず、まずは市内事業者限定で公募を行うべき。その際、これまで通りの広報なら応募者が増えないので、広報誌KOBEやSNS等を使って一層広く事業者伝えることに加え、例えば「KOBEぼすと」や「神戸市LINE」など既存のツールを使い、市内事業者に公募等の広報を有効に行う体制を整えるべきではないか?

ページを改良する形で、例えば市民や事業者の方がホームページにアクセスするときどんな情報が欲しいのかという登録をしていただき、オプトイン型の情報提供を導入できないかということを考えている。

上原 10月14日の私の総括質疑以降は、市内事業者加点10%がほぼ守られているが、大事なのは市内加点が10%か20%かという問題ではなく、神戸市役所の仕事は、可能な限り市内事業者に請け負って頂くという主義を持つということ。事業スケジュールを早めに立てることで、市内限定公募を行い、その段階で該当事業者がいなかった場合に、市外含めた公募を行うという2段階の公募を推進すべきと考える。

今西副市長 委託審査会の見直しで地元企業のみを公募にできないかということ非常に厳格にチェックする仕組みをとっていき、検証した上で、必要であればご提案の方法も検討していきたい。

今西副市長 委託契約は、履行が可能なものは市内事業者のみを対象にすることを徹底していく必要がある。また指定管理者の選定についても、公募時の審査項目に市内企業の積極的な活用・地域経済活性化の提案があるかを必須項目としているが、今後とも徹底をしていきたい。それに加え、市内事業者に対して、情報を一斉に発信し、できるだけ多くの事業者知っていただくことが大変重要だと思っている。(市の)ホーム

2) 優良な市内事業者に発注

上原 優良な市内事業者に発注するためには、最初の応募のハードルを下げる必要がある。どんな事業があるのか分野別に説明したり、受注するための書類の書き方、手順等の説明動画を作り、いつでも視聴できるようにしたり、広報KOBEBEで特集記事にしたり、これまでしてこなかった取り組みを行うべき。又、今後は、どうしても市内事業者では見つからず、市外の事業者に発注する場合、その理由を記し、行財政局の

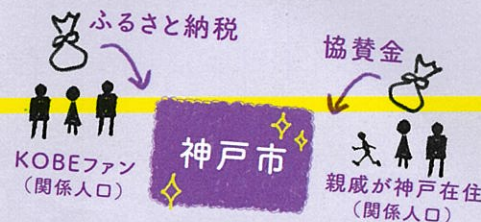
許可を受けるようにすべきだ。こうして財源の市内循環が徹底されれば、企業を市内誘致するためのインセンティブにもなる。

新型コロナウイルスの影響で困窮する市内事業者を救い、育て、市内から失業者を出さないためにも、行政由来の仕事を受けるといった選択肢を市内事業者に持っていただける様な取り組みを要望する。



れる

独自財源の獲得



上原 神戸市が新型コロナウイルスの影響を最小限に抑えながら、人口減少時代も見越して、魅力のある街として成長し、競争力を保持していくためには、交付税が措置される基礎的な行政サービスに加え、独自財源を用いた神戸市オリジナルの事業を展開し、個性と魅力あふれる施策を展開していかなければならない。そのためにも職員一人ひとりが、寄付金や協賛金・ふるさと納税などの独自財源をいかに集めるか、言い換えれば、いかに協賛企業や応援しようという神戸ファンを作りながら仕事を進めていくか、という視点が重要である。各部局の独自財源獲得への努力を、これまで以上に促す仕組みを作り、各部局が獲得した独自財源の一覧表を予算資料の中に入れる

など可視化して頂きたい。

今西副市長 ご指摘の通り、いろんな市の財源が大変制約される中、そういう新たな財源を確保していくという事は大変重要であり、特にふるさと納税や民間資金の活用を積極的に取り入れたいと思っている。

上原 「神戸」はオシャレなイメージやブランド力がまだあるので、観光以上移住未満の「関係人口」を増やしやすいい街だと思う。そこで、まだ競争が始まっていないこの分野で、いち早くプロモーションをし、関係人口の囲い込みをし、独自財源獲得に尽力する様要望する。



新成人の
皆さま

おめでとうございます！

楽しみにされていた成人式が急に延期になり、残念だったと思います。新型コロナウイルス感染症が落ち着けば、必ず実施される様に取り組むと同時に、マスクを外して写真撮影が出来るフォトスポットを市内数カ所に設置できないかと考えております。新成人の皆さんの声を市政に届けたいので、**ご賛同の署名をお願いします**▶



市内の新型コロナウイルス感染症情報

直近3週間の感染者は急増しています。

	3/3~5/20	6/23~9/23	9/25~1/13
陽性件数(1週間最大)	67件(4/6~4/12)	135件(8/6~8/12)	500件(1/7~1/13)
感染源判明率	75.8%	59.3%	62.4%(1/7~1/13)
無症状率	3.5%(10/285)	18.9%(129/681)	19.2%(625/3250)
市内入院数(うち重症者) 宿泊療養施設利用数	4/25(ピーク時) 106人(9人) 34人	8/23(ピーク時) 72人(8人) 24人	1/13時点 154人(10人) 145人

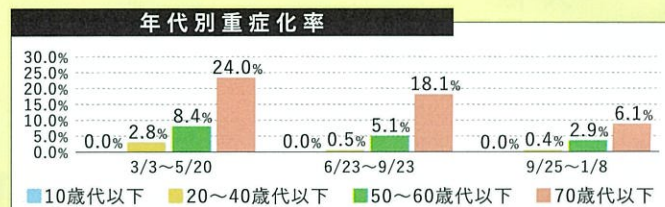
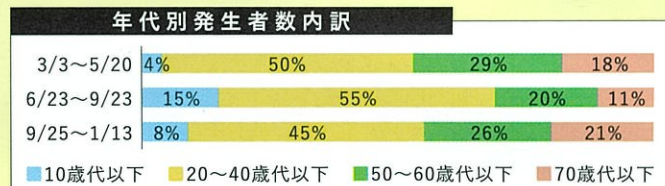
医療提供体制の現状(1/13現在)

市内病床利用率	96.2%(154/160床)
重症者病床利用率	94.9%(37/39床)
うち重症者のみの利用率	43.6%(17/39床)
入院調整のため待機中	406人(うち350人が自宅待機)

さらに25床増やし、全体で185床(うち重症者向け51床)に向け調整中だが、医療提供体制は限界

このままでは脳卒中や心疾患など救急医療に影響「助かる命も助からない」

新型コロナウイルスに感染したかも?と思われたら 新型コロナ専用健康相談窓口
かかりつけ医か、神戸市HPからチャットボットで相談してください。 ☎ 078-322-6250



クラスターの発生件数・人数(1/13)

施設	件数	人数	割合
保育園・学校	9	91	8.6%
高齢・障害福祉施設	14	199	18.9%
病院	11	627	59.4%
公的機関	3	36	3.4%
民間事業所	3	27	2.6%
酒類提供飲食店	7	49	4.6%
スポーツ・娯楽施設	3	26	2.5%

第一波などと比べ、感染拡大の速度が速く、クラスター化のスピードも速い。

神戸市議員(無所属) **上原 みなみ**

TEL 080-6150-0373 ✉ lovekitaku@gmail.com

https://minami-uehara.com

タイムリーな市政情報を
配信&ご意見・メッセージの
やりとりができますので
是非ご登録ください



市バス64系統を守ろう!

コロナ禍の乗客減で、4月から数本が減便となります。その上、交通局は常態化した赤字を埋めるため、更なる減便を計画しています。

神戸市議員 無所属 上原みなみ

新型コロナウイルス感染症拡大の影響で、企業でリモートワークも推進され、市バス乗客が以下の通り減少しています。その中で、64系統(乗客35%減)を含む○で囲んだ5路線が、R3.4月より減便されます。

乗客日 R3.1/R2.1	バス路線(系統)
-50% ~ -55%	106
-45% ~ -50%	72
-40% ~ -45%	74
-35% ~ -40%	○64, 66
-30% ~ -35%	○16, 24, 36, 39, 71
-25% ~ -30%	18, 19, 21, 22, 23, 32, 46, 50, 55, 75, 76
-20% ~ -25%	○2, 4, ○7, 26, 28, 29, 30, 35, 43, 54, 56, 58, 73, 81, 88, ○92, 101, 125
-15% ~ -20%	9, 11, 15, 17, 31, 33, 34, 37, 38, 65, 70, 77, 79, 80, 83, 87, 90, 110, 111, 112, 120, 161
-10% ~ -15%	3, 5, 13, 40, 51, 78, 84, 95
-5% ~ -10%	6, 96, 100, 102, 121
0% ~ -5%	10, 41
-50% ~ -55%	89
-45% ~ -50%	103

上原

もっと乗客が減っている路線があるのに、なぜこの5路線が減便されるのか?

交通局

乗客が20%以上減少し且つ運行本数200便/日以上のある系統を選定。

減便対象5路線は7系統を除き、市バス7割の赤字路線を支える黒字路線

64系統は+8,800万円(R1)

系統	運行区間	減便内容	乗客日 R3.1/R2.1	収支(万円) R1	乗客数(人) R1
2	阪急六甲 ~ 青谷 ~ 布引 ~ 地下鉄三宮前 ~ 三宮神社	往路・復路/各10本	-22.2	6900	17,530
7	市民福祉交流センター前三宮駅前 ~ 平野 ~ 新開地 ~ 神戸駅前	往路・復路/各8本	-21.8	-4800	10,376
16	阪神御影 ~ JR六甲道 ~ 阪急六甲 ~ 六甲ケーブル下	往路・復路/各8本	-34.3	5700	9,869
64	三宮駅ターミナル前 ~ 新神戸駅前 ~ 箕谷駅前 ~ 神戸北町	往路/8本・復路/3本	-35.6	8800	8,583
92	石屋川車庫前 ~ 水道筋3丁目 ~ 三宮センター街東口 ~ 三宮神社	往路・復路/各8本	-23.2	800	8,623

上原

減便の目的は?

交通局

減収となっている市バス事業の効率化を図り、運転士の時間外勤務を1.2億円削減する。他に朝の通勤ラッシュ時対応の短時間勤務職員採用により1億円削減。

※ 市バス・市営地下鉄運転士の平均時間外勤務は人員不足により40時間/月。総額4億3,500万円(R1)。

朝のラッシュは減便せず、運転士交代の15時以降を 1~2本/時 減らすことで、1日2人/系統 の運転士削減

往路 (三宮ターミナル発)					
時	本数		増減	運転間隔(分)	
	現行	減便後		現行	案
13	5	6	+1	12	11~12
14	4	4	0	15	15
15	7	5	▲2	9	12
16	8	8	0	8	8
17	10	9	▲1	6	5~8
18	12	12	0	5	5
19	11	10	▲1	5	6
20	10	8	▲2	6	6~7
21	9	8	▲1	7	7~9
22	8	6	▲2	8	10
23	1	1	0	2~9	10
計	85	77	▲8		

現行総本数/122・改正総本数/114

復路 (神戸北町発)					
時	本数		増減	運転間隔(分)	
	現行	減便後		現行	案
13	4	4	0	15	15
14	4	5	+1	15	13~14
15	6	5	▲1	10	12
16	9	7	▲2	7	9
17	8	8	0	8	8
18	5	4	▲1	12	12~15
19	4	3	▲1	15	15~20
20	3	3	0	20	20
21	2	3	+1	20~24	20
22	1	1	0	25	25
23					
計	42	39	▲3		

現行総本数/131・改正総本数/128

- 上原** 乗客数がコロナ前に戻れば、増便するのか? **交通局** 状況を踏まえた上で元に戻すことも考えていきたい。
- 上原** 乗客数が現状以下にならなければ、これ以上の減便は無いと考えて良いか? **交通局** 今回の減便だけでは足りないの、もうちょっと大幅な減便をしないと難しい。
- 上原** 本来、黒字路線を減便する場合は、運賃を下げると同時に**行くべき!**これ以上の減便をされるなら、まずは**運転士の給与を民間並みに下げるべき**だと市民感覚を強く伝えておきます。

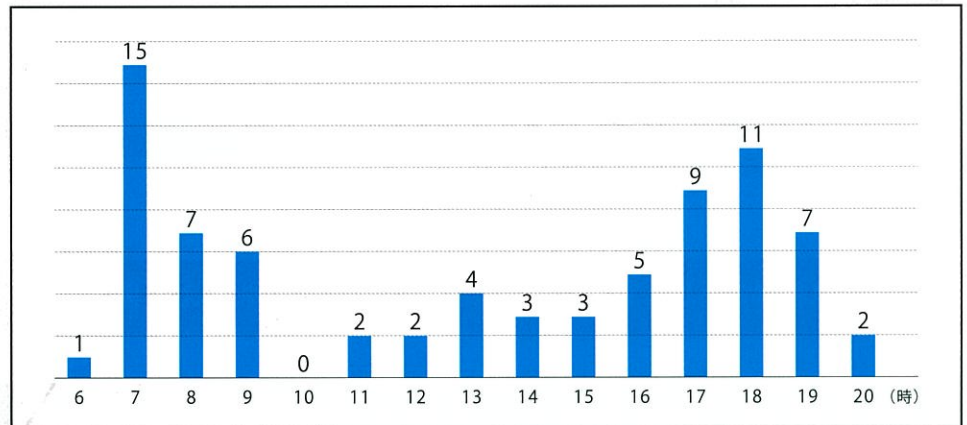


参考 運転士年収比較 (R1)

公営	神戸市	786万円
	川崎市	773万円
	横浜市	750万円
	東京都	699万円
	名古屋市	692万円
	京都市	609万円
	仙台市	544万円
	民営	大阪市
	兵庫県	514万円

給与見直し等行われるが、大赤字の市バス事業なのに、神戸市運転士は民間比200万円高い!

市バス62系統の平均乗客数 (R3.1)



- 上原** 極端に乗客が少ない路線は、マイクロバスやワゴン車等小型輸送を公共交通として**行くべき!** 62系統も普通免許等で運転できる小型化&外部委託で経費削減をし、その分、便数を多くした方が利便性も効率も高まります。又、**谷上発62系統は、64系統三宮発最終便に乗り遅れた人の為の深夜便を運行すべき**です!

私は、市バス64系統がコロナの影響による乗客減で4月に減便されるのは仕方ないとしても、これ以上乗客が減らなくとも更なる減便をする事を看過できません。今後も迅速に情報共有をさせて頂き、住民の皆さんの利便性が損なわれない様に取り組みたいと思います。そこで、「**神戸北町エリアの公共交通を考える会(仮)**」を発足しようと思いますので、**ご入会ご希望の方は、以下いずれかの方法で、お名前、ご住所、ご連絡先をお知らせください。**

