

2021  
1月  
きたくらぶ通信  
North Kobe Report!

『きたくらぶ通信』は…  
「北区LOVE」: 北区をもっと好きになる  
「北倶楽部」: 北区がより楽しいまち  
となるための情報紙です。

# 北区の食材で 美味しいお雑煮を



お正月にかかせないお雑煮。由来については諸説ありますが、少なくとも室町時代には風習として根付いていた記録があります。

つゆ・だしや具材が地域によって違うのもお雑煮の懐の深さ。関西では丸餅を使った白味噌仕立て、関東は角餅を使った醤油仕立てのすまし汁が一般的。また、それぞれの地域でその土地の特産物が具材になることが多く、日本の豊かな食習慣を表すときに取り上げられるのが多いのがお雑煮です。

**具材のいわれ**  
年始にいただくお雑煮はいろいろな願いをこめた具材が入ります。

## 大根

円満に過ごせるように、  
細いものを輪切りに

## お餅

円満に長生きできるように

## お好みで...

菊菜やねぎ、ほうれん草、  
カブ、サツマイモなど、  
北区で取れる新鮮な  
お野菜を入れて  
みても♪

## 水菜

名を成せるように

今回は山田町中里づくり協議会の湯本さんに、  
山田町で昔から食べられていたお雑煮の  
レシピを紹介いただきました。  
北区産の新鮮お野菜を使った  
伝統のお雑煮を、ご家庭で  
お試しください。

## 北区お雑煮レシピ

## 人参

魔除けとして  
赤い金時人参で



山田町中里づくり協議会のみなさん

### 材料(4人分)

- 丸餅..... 4個
- 大根..... 1/5本
- 人参..... 1本
- 水菜..... 少々
- 水..... 800cc
- 昆布..... 4g
- 鰹節..... 4g
- 北神みそ... 30g

### 作り方

- ① 大根、人参は厚さ6mm程度の輪切りに、水菜は50mm程度に切る
- ② 水を沸かし昆布と鰹節で出汁を取ったら、大根と人参を茹でる
- ③ 大根と人参が煮えたら北神みそを溶き入れる
- ④ 別茹でしたお餅を③に入れ、30秒ほど煮る
- ⑤ 器に盛って、色取りに別ゆでした水菜を乗せたら完成

## どこで買えるの?

## 北区産の食材を購入できる直売所

### ● 山田町中直売所

近所の農家さんが採れたて新鮮な野菜を持ち寄って販売しています。  
【住所】神戸市北区山田町中字合ノ元17-1  
【電話】078-581-0279  
【営業時間】9:00~10:00  
【日曜のみ営業】※年末は12月29日も営業、年始は1月17日から営業



### ● FARM CIRCUS (ファーム サーカス)

北区産の新鮮な野菜やお米のほか、加工品も充実。神戸の食品・食材を多数取りそろえています。  
【住所】神戸市北区大沢町上大沢2150 (道の駅「神戸フルーツ・フラワーパーク大沢」内)  
【電話】078-954-1940  
【営業時間】10:00~17:00 (季節によって営業時間が異なります)【定休日】なし ※1月1日のみ休業



# 北区

# ゆく年来る年すごろく

2020年の北区を振り返りましょう。あなたのまだ知らないお気に入りのスポットが見つかるかも！年末年始のひとときにぜひ遊んでみてください。

### すごろくのサイコロ・コマ

作り方  
 切り取り線 --- 山折り --- 谷折り  
 のりをつけて6のうらに貼る 詳しいコマの作り方はうら面へ

のりしろ	1	2	3	4	5	6
1						
2						
3						
4						
5						
6						

## スタート

キタールさんと一緒に北区を散歩しながらゴールをめざそう!!



しあわせの村でウォーキング。日課にして足腰を鍛えようかな。  
**1マスすすむ**

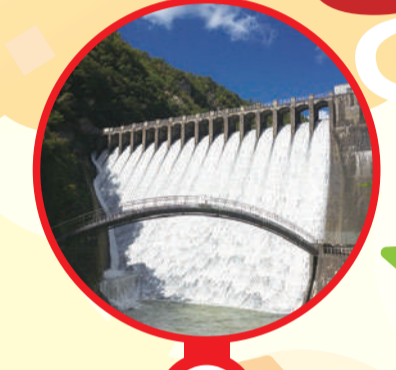
### クイズ No.3

北区の人口は神戸市9区で何位？  
 ①1位 ②9位 ③4位  
 あたり → 2マスすすむ  
 はずれ → 2マスもどる  
 こたえは右下

つくはら湖(山田町)にBE KOBEができたよ。木のぬくもりが感じられる洗練されたデザイン。  
**1マスすすむ**

かやぶき屋根 北区には約700棟あるんだって。

おしゃれなカフェでほっと一息。  
**1回休み**



鈴蘭台駅前の再開発事業が完成。駅前広場に交番が移転され、より安心なエリアになったよ。  
**1マスすすむ**

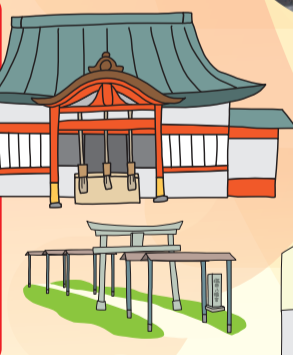
百丈岩(道場町)でロッククライミング。頂上からの景色は壮観!  
**2マスすすむ**



## ゴール

2021年もよろしくおねがいたします。  
HAPPY NEW YEAR

塩田八幡宮(道場町)で初詣。おみくじを引いてみよう。  
★サイコロチャレンジ サイコロを1回振る  
1・2→凶(4マスもどる)  
3・4→吉(1回休み)  
5・6→大吉(3マスすすむ)



### クイズ No.4

北神急行線市営化! 三宮~谷上間が安くなったよ!いくらになった?  
 ①630円 ②280円 ③480円  
 あたり → 3マスすすむ  
 はずれ → 2マスもどる  
 こたえは右下



有馬の金の湯で足湯につかるよ。気持ちよくてウトウトしちゃった。  
**1回休み**

有馬で芸妓さんに会えたよ。踊りが優雅だったなあ。  
**2マスすすむ**

六甲山をハイキング。新しくなった六甲有馬ロープウェーに乗ってみようかな。  
★サイコロチャレンジ サイコロを1回振る  
1・3・5→1マスもどる  
2・4・6→1マスすすむ



北神図書館で読書タイム。つい夢中になっちゃった。  
**1回休み**



### クイズ No.5

北区の花は2つあります。スズランともう1つはなに?  
 ①チューリップ ②ユリ ③キク  
 あたり → 2マスすすむ  
 はずれ → 1マスもどる  
 こたえは右下

### クイズ No.2

北区の地名「淡河」ってなんと読む?  
 ①おうご ②あわか ③たんかわ  
 あたり → 2マスすすむ  
 はずれ → 2マスもどる  
 こたえは下



北神第3地点古墳(鹿の子台) 北神地域唯一の前方後円墳。お散歩コースにおすすめ。

### クイズ No.1

北区のマスコットキャラクター「キタールさん」のペットの犬の名前は?  
 ①ポチ ②ラッシー ③きくお  
 あたり → 2マスすすむ  
 はずれ → 2マスもどる  
 こたえは右下



おくっちょ(長尾町) 地域の交流拠点として町内外のみなさんとの交流が生まれているよ。

イチゴ狩りに行ったよ。甘くて実のつまった果肉はいくらでも食べられるよ。  
**1回休み**  
観光園芸協会 詳細はこちら

FARM CIRCUS(大沢町)でお買い物。旬のお野菜をたくさん買ったよ。  
**1マスすすむ**  
FARM CIRCUS 詳細はこちら



大沢町のキャラクター「バラタン」を見つけたよ。ニッポンバラタナゴという魚をイメージしているんだって。  
**2マスすすむ**

光山寺展望台(大沢町)で初日の出を見よう。元旦から清々しい気分。  
**1マスすすむ**

# 馬尺の風景

～人とまちをつなぐ～

神鉄道場駅は神戸市の最北端の駅で、1991（平成3）年に橋上駅舎化し、道場川原駅から現在の駅名に改名しました。1日あたりの乗車人数は約1,300人。駅の西北側には神戸電鉄創業者山脇延吉氏の頌徳碑や北神地域唯一の前方後円墳（北神第3地点古墳）があります。



▲ 出典：神戸電鉄六十年史



▲ 現在の神鉄道場駅

しおりとしても使えるよ♪

【コマの作り方】

①

- 谷折り
- 山折り
- 谷折り

② 自立したら完成

## 地域のにぎわいづくり活動日記

in 唐櫃

### 唐櫃のまちづくり「美しき唐櫃のフォトコンテスト」／「からとの未来を考える会」

唐櫃中学校では、地域を愛する気持ちを高め、地域の一員としての誇りを育てる取り組みとして、唐櫃の四季折々の美しい自然や心に残る風景を写真に記録する「美しき唐櫃のフォトコンテスト」を、5年前より夏休みと冬休みの年2回実施しています。

生徒たちが撮影した「ふるさと、唐櫃の風景」作品は、エントランスに掲示し、来校した保護者や地域みなさんに楽しんでもらっています。3年前からは地域みなさんにも協力してもらい、保護者の作品応募を受け付けるなど、フォトコンテストが地域に広がり、唐櫃のまちづくりの一助となっています。

少子高齢化が進む唐櫃地域では、誰もが暮らしやすいまちづくりをめざすため、唐櫃の将来像を描き、実現するための準備会が立ち上がっています。準備会では、全住民アンケートの実施や、まちづくり勉強会を継続的に開催し、将来のより良いまちのあり方について考える「からとの未来を考える会」の設立をめざしています。



▲ コンテスト入賞作品はパネルにて掲示！

in 八多町

### 八多町の未来を明るく楽しく考えています！

農村地域における少子高齢化が年々進む八多町では、農業の担い手不足や歴史文化の継承・保全が課題となっています。このような状況を踏まえ、空家を活用した移住定住の促進や、町の環境を生かした農村ツーリズムを進めていくため「里づくり」による八多町活性化の取り組みが動き始めています。

この取り組みでは、町の若手が新たな意見や発想を気軽に提案していけるよう「里づくり検討部会」を新たに立ち上げ、10月から月に1度ワークショップを開催し、さまざまなアイデアを出し合っています。今後は、若手から出た「八多町の良いところ」や「将来こうなって欲しい」といった意見をもとに、「八多町の将来の姿」の柱となる「里づくり計画」の策定に取り組んでいきます。

現在、八多町自治協議会では農村ツーリズムに取り組んでおり、令和3年3月には自転車や徒歩で地域をめぐるイベントが開催される予定です。今後の情報の詳細などについては、八多町のホームページにて、ぜひご確認ください。



▲ 多くの提案があった検討部会

八多町HPはこちら



わがまちふれまち vol.14

毎号1カ所北区のふれあいのまちづくり協議会を紹介し

### 小部ふれまちなここが自慢！

#### 高齢者と小中学生の世代間交流

小部ふれあいのまちづくり協議会の活動拠点である「小部地域福祉センター」は、急な法面沿いに立地しているため、市内でも5カ所のみ、北区では唯一エレベーターが設置されている地域福祉センターです。健康体操や舞踊、楽器演奏など10サークルが毎月活動をしています。

ふれあいのまちづくり協議会としての活動のうち、小部小学校の行事（小部カーニバル）と連携して実施している「地域防災訓練」は、消防署の協力のもと、参加者1,200人規模の一大行事となっています。また、小部中学校の「トライやるウィーク」では、毎年中学生を地域福祉センターで受け入れ、高齢者のふれあい給食会のお手伝いや、急傾斜地や地下河川により災害などが発生する恐れのある危険な場所をともに学び、一緒に地域の特性や防災を考えたりするなど、世代間交流を図っています。

そのほか、ふれあい喫茶や子育てサロン、パソコン教室なども実施しており、地域のみなさんの協力を得ながら、「憩いのある集いの場」を提供しています。



▲ 中学生も準備に参加！（2017年撮影）

問 小部地域福祉センター TEL:591-7552

### こんにちは『区社協』です!! vol.12

毎月、地域を支える人や活動を紹介します

#### 発見！子育て支援のあたらしいかたち

コロナ禍での子育て支援。マスクの着用、消毒、ソーシャルディスタンスの確保をしながら、今までとは違うあたらしいかたちにチャレンジし、子どもや保護者とつながり続けている人や活動を紹介します！

泉台児童館「親子クラブのリモート開催」



泉台児童館指導員 横張 悠子さん

コロナ禍でもマスクなしの会話ができて、リモート画面いっぱいには並ぶ参加者の「マスクなしの笑顔」が、お互いの心を温めています！

みんなのごはん「お弁当の配達」 in コアキタマチ2階「みんなのもり」



みんなのごはん代表 小野田 悦子さん

いつもの開催場所が利用できない中、こども食堂をお弁当と食品の配布という形に変更し、大切な子どもたちの「身体と心」を見守り続けています。

区社協では…子育て支援活動に取り組む地域みなさんや団体の活動を支援しています。また、子育て支援を応援したい企業と地域団体をつなぐ役割もしています。子育てコーディネーターに気軽に相談ください。

問 北区社会福祉協議会 TEL:593-1111(代)  
北区社会福祉協議会北神事務所 TEL:981-5377(代)



～お知らせ～ 次回のきたくらぶ通信は4月号です。引き続きご愛読ください！

発行

北神区役所まちづくり課

〒651-1302 神戸市北区藤原台中町1-2-1  
TEL:078-981-5377(代表) FAX:078-981-3506

北区役所まちづくり課

〒651-1195 神戸市北区鈴蘭台北町1-9-1  
TEL:078-593-1111(代表) FAX:078-593-1166

きたくらぶ通信はホームページでもご覧いただけます。

神戸市広報印刷物登録令和2年度第145号-3(広報印刷物規格A-1類)

