

# K O B E

こうべ こうほうし にほんご ばん ねん がつ  
神戸の広報紙 やさしい日本語版 2023年1月

く か きぎょうか  
暮らしを変える“起業家”たち



くやくしよ まつづ こそだ しえんきん  
区役所の手続き、子育ての支援金など、  
わからないことがあれば、

こうべこくさい  
神戸国際コミュニティセンター

てんわ  
(KICC) に電話しましょう！

☎ 078-742-8721



website



きぎょう  
起業をサポートする  
こうべ しえん せいど  
神戸の支援制度

## Support #1: Urban Innovation KOBE

こうべし かいけつ かだい かいけつ きぎょう  
神戸市が解決したい課題があります。その課題を解決してくれる企業  
しえん  
を支援します。



website

## Support #2: 食のスタートアップ支援事業

たいしゅう こんご こうべ いんしよくてん かいぎょう  
対象: 今後、神戸で飲食店を開業したい人。

ないよう かり ぼしよ つかえます  
内容: 3か月間、仮の飲食店を開業する場所を使えます。

ほんきゅう こうべ さんのみやてん ちか かい  
場所: 阪急オアシス神戸三宮店の地下1階



website

サモ キュイジーヌ フランセーズ  
samo cuisine francaise  
なかつか もとあき  
オーナーシェフ 仲塚 元秋さん

## Support #3: 神戸開業支援 コンシェルジュ

きぎょう かいぎょう おりょう そうだん  
起業や開業について、無料で相談できます。

たとえば しゃかいほけん ぜいきん ほうりつ  
相談できることは、例えば、社会保険、税金、法律のことです。



website

しんがた かんせんしょう かんが  
新型コロナウイルス感染症のことを考えて  
さいがい お とき ひなん  
災害が起きた時の避難について

いちばん あんぜん ひなんばしょ かんが

## ◎一番安全な避難場所を考えましょう

じしん さいがい ほっせい とき した  
地震などの災害が発生した時、下の場所に避難することができます。

ざいたくひなん

### ①在宅避難:

あんぜん ばあい じたく ひなん  
安全な場合は自宅で避難

ぶんさんひなん

### ②分散避難:

しんせき ゆうじん いえ ひなん  
親戚や友人の家、ホテルなどへ避難

きんきゅうひなんばしょ

### ③緊急避難場所:

きけん ひなんばしょ  
危険なときは、すぐ避難場所へ

きんきゅうひなんばしょ じたく ざいたくひなん ゆうじん いえ ひなん  
緊急避難場所だけでなく、自宅での在宅避難や友人の家などの避難  
ほうほう ひと じぜん かぞく ゆうじん ひなん  
も方法の一つです。事前に、家族や友人と「だれが」「どこに」避難する  
のか、ルールを決めておきましょう。

ひじょうじ も だ ひん しょうどくえき じゅんび ひなんばしょ  
また、非常時の持ち出し品に、マスクや消毒液も準備し、避難場所  
てあら せき きほんてき たいさく まも  
でも、手洗いや咳のマナーなど、基本的な対策を守りましょう。



ひなんばしょ じょうきょう かくにん  
◎スマホで避難場所の状況が確認できます

下のWebsiteで、確認できること:

かくにん ばしょ ちか かしょ ひなんばしょ み  
●マップで、確認したい場所から近い100カ所の避難場所を見ることが  
ができます。

こんざつじょうきょう こんざつ こんざつ あ み  
●混雑状況は、「混雑」「やや混雑」「空いています」などで見ることが  
ひと おお ばしょ い ひなんばしょ えら  
できるので、人が多い場所に行かない避難場所が選べます。



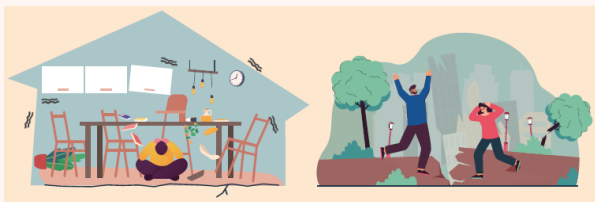
website

# さいがい じゅんぴ 災害の準備をしましょう

いつも 昼に地震が起きるか 分かりません。1995年1月17日の 阪神・  
淡路大震災は、午前5時46分の 夜に 起きました。明るい 時間 だけでな  
く、夜に 起こる 地震にも 準備する 必要 があります。

家の中:固定されていない 家具 や 食器 の ガラス片 などが 散乱していま  
す。また、停電 になると 足元 も 見えない ため、部屋 から 出る ことも 難し  
くなります。

家の外:道路上にある がれき や 割れ目 に 気づけない ことがあります。ま  
た、避難経路 の サイン など も 見えません。



## しんしつ じゅんぴ べんり 寝室に準備すると便利なアイテム

□スリッパ・靴:ガラス片 などで の 足の けが を 防止 できます。

□ライト:周り を 明るく して、安全 の 確保 が できます。両手 を  
自由に 使える ヘッドライト が おすすめ です。

□笛:閉じ込められた とき、自分 の こと を 周り に 知らせる こと  
が できます。大きい 声 を 出す より 体力 を 残 せます。

## あんぜん ひなん 安全に避難するために

ドア や 避難経路 を 塞がない ように、壁 に L型  
金具 で ネジ留めする など、家具 が 倒れない よう  
に 対策 しましょう。



website

# こうべし ちかてつ と く 神戸市バス・地下鉄の取り組み

し ちかてつ やす りよう  
市バスと地下鉄が安く利用できます！



## さんのみや ①「三宮・エリア110」

さんのみや ちゆうしん ない ていかん りよう  
三ノ宮の中心では、エリア内のバス停間をICカードで利用すると、  
210円から **110円** になります！



website

## せいど ②エコファミリー制度

どようび にちようび しゆくじつ やす ひ おとな し ちかてつ  
土曜日・日曜日・祝日などの休みの日に、大人と市バス・地下鉄に  
の しょうがくせい こ りようきん むりよう  
乗ると、小学生までの子どもの料金が**無料**になります！



website

## ちかてつかいがんせん ちゆうがくせいいか ③地下鉄海岸線の中学生以下フリーパス

ちゆうがくせいいか ちかてつかいがんせん ゆうこうきかんちゆう むりよう の ほうだい  
中学生以下なら、地下鉄海岸線がパス有効期間中は、**無料で乗り放題**  
の かいがんせん  
になります。海岸線には、ハーバーランドやノエピアスタジアムなど、  
みりよくてき ばしょ  
魅力的な場所がたくさんあります。



website



# 「こべっこランド」が和田岬に移転

わだみさき

いてん



ハーバーランドの「こべっこランド」とこども家庭センター（児童相談所）が、2月に兵庫区の和田岬へ移転します。

こべっこランドでは、一部のイベントを除いて、無料で遊具や遊び場を使用することができます。

また、イベントや講座に参加することができます。

移転した後は、屋内の色々な遊具や芝生などがあり、屋外の遊び場も新しくなったので、子どもが開放的な空間で楽しく遊べます。

## 神戸産いちご

神戸では1920年代からいちごの栽培が始まり、スイーツ文化を支えてきました。時期や品種によって、味や大きさも様々です。

甘みが強く形が崩れにくい、スイーツ向けの「やよいひめ」。柔らかく酸味がまろやかで、子どもも食べやすい「章姫」。そして、果肉の中心まで赤く、華やかな香りの「紅ほっぺ」など、種類豊富ないちごが、北区や西区で栽培されています。

神戸市内の直売所やファーマーズ・マーケットでも買うことができますので、自分が好きないちごを探してみましょう。



website

